

## L'apprentissage et la compréhension des agriculteurs :

### Un inventaire des modèles et outils d'apprentissage de l'agroécologie sélectionnés par Sufosec



**Produit de synthèse de la phase 1 du parcours d'apprentissage agroécologique  
par les membres et partenaires de l'Alliance Sufosec**

Avril 2022

## Grandes lignes

### 1. Introduction

- 1.1. Pourquoi cet inventaire ?
- 1.2. Aperçu de l'Alliance Sufosec
- 1.3. Groupe d'apprentissage en agroécologie et le voyage d'apprentissage de l'Alliance Sufosec
- 1.4. Comment le processus de co-création a-t-il fonctionné ?
- 1.5. À qui s'adresse cet inventaire ?

### 2. L'apprentissage de l'agroécologie

- 2.1. Co-création de connaissances et apprentissage pour l'agroécologie
- 2.2. Défis de l'apprentissage de l'agroécologie

### 3. Inventaire des modèles et outils d'apprentissage de l'agroécologie appliqués par les partenaires de l'Alliance Sufosec

- 3.1. Aperçu des modèles d'apprentissage discutés
- 3.2. Modèles et outils d'apprentissage sélectionnés par les partenaires de l'Alliance
  - 3.2.1. Apprentissage par l'observation  
Parcelles de démonstration
  - 3.2.2. Apprentissage par la pratique  
Écoles d'agriculture de terrain (FFS)  
Groupes de solidarité / Groupes d'apprentissage famille-agriculteur (FFLG)
  - 3.2.3. Apprentissage par la recherche  
Recherche participative
  - 3.2.4. Apprentissage auprès d'autres agriculteurs  
Approche de l'agriculteur à l'agriculteur
  - 3.2.5. Outils d'apprentissage en masse  
Plateformes TIC pour l'agroécologie  
Stations de radio communautaires  
Théâtres
- 3.3. Synthèse des facteurs de réussite et d'échec de l'apprentissage et de la compréhension des agriculteurs.

### 4. Remarques finales

### 5. Annexe :

- 5.1. Contact et liens vers les diapositives des ateliers collaboratifs
- 5.2. Remerciements aux contributeurs et aux participants

# 1. Introduction

## 1.1. Pourquoi cet inventaire ?

Dans le cadre d'un voyage d'apprentissage commun du groupe d'apprentissage agroécologique de l'Alliance Sufosec, en novembre 2021, plus de 100 participants se sont réunis dans des ateliers en ligne dans trois langues différentes pour partager leurs modèles d'apprentissage sur les pratiques agroécologiques. Le présent inventaire est le résultat de ce processus d'échange, et vise à présenter une sélection d'approches pratiquées par les membres et partenaires de l'Alliance Sufosec.

À travers les différentes approches, cette documentation vise à identifier les facteurs communs d'entrave et de réussite pour un apprentissage réussi des pratiques agroécologiques. Elle montre que le point de départ crucial de tout apprentissage est le savoir des agriculteurs. Elle fournit ainsi aux spécialistes de l'alimentation et de l'agriculture et aux vulgarisateurs le langage et les connaissances nécessaires pour s'appuyer sur les connaissances des agriculteurs et pour travailler au mieux avec eux afin d'étendre et de co-crée des connaissances, et de mener des activités conjointes.

## 1.2. Aperçu de l'Alliance Sufosec

Le voyage d'apprentissage et l'inventaire ont été conçus par l'Alliance Sufosec, qui est l'Alliance pour des Systèmes Alimentaires durables et des Communautés Renforcées entre six organisations non gouvernementales (ONG) suisses : [Aqua Alimenta](#), [Fastenaktion](#), [Skat Foundation](#), [SWISSAID](#), [Vétérinaires Sans Frontières](#) et [Vivamos Mejor](#). L'Alliance met en œuvre un programme conjoint 2021-2024 qui est cofinancé par la [Direction du Développement et de la Coopération Suisse \(DDC\)](#) et mis en œuvre en partenariat avec des ONG et des organisations de la société civile (OSC) dans 27 pays.

S'appuyant sur les forces de chaque membre, l'Alliance se concentre sur les activités liées aux systèmes alimentaires durables et à l'autonomisation des communautés (Figure 1). Le renforcement de la sécurité nutritionnelle par la fourniture de services, le raccourcissement des chaînes d'approvisionnement, la production agroécologique locale, l'adaptation au changement climatique et la recherche participative sont au cœur de l'Alliance.

Les organisations membres de Sufosec mettent en commun leurs ressources pour créer et partager des connaissances, et pour explorer et utiliser les synergies tant en Suisse que dans les pays du programme. Pour faciliter ce processus, Sufosec comprend différents groupes d'apprentissage autour des thèmes clés de l'Alliance : l'agroécologie, l'appropriation locale et le triple lien entre l'humanitaire, le développement et la paix.

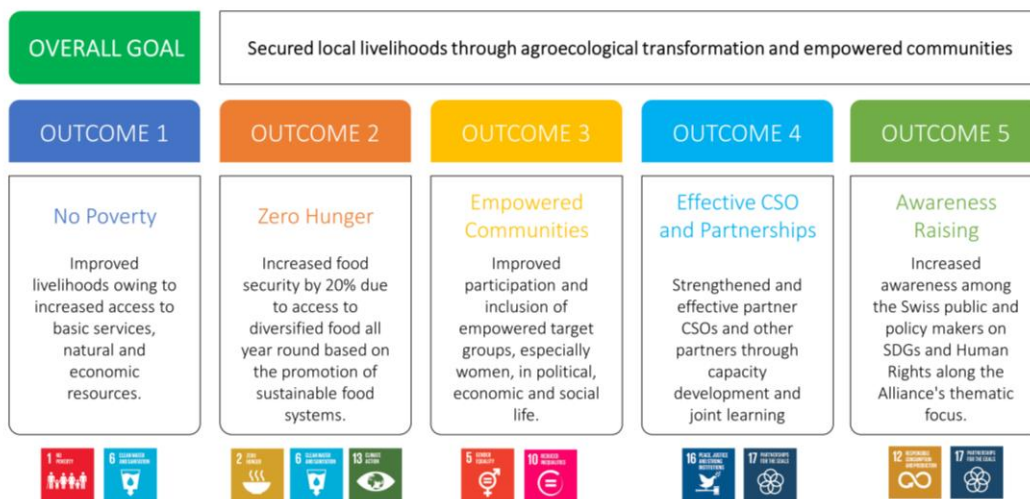


Figure 1 - Objectif général et résultats de l'Alliance Sufosec.

### 1.3. Groupe d'apprentissage en agroécologie et le voyage d'apprentissage de l'Alliance Sufosec

L'agroécologie, en tant qu'élément du processus de transformation vers des systèmes alimentaires durables et en tant que co-réponse au changement climatique, est un domaine à très forte intensité de connaissances. Le groupe d'apprentissage en agroécologie de l'Alliance Sufosec recueille et synthétise les connaissances et les expériences de différentes organisations et de différents pays. L'objectif est de mettre ces connaissances à la disposition des membres de Sufosec, des partenaires et des acteurs externes, et donc d'améliorer les futures interventions du programme. Sufosec contribue ainsi à la diffusion des méthodes agroécologiques et se positionne comme un acteur crédible dans le domaine des systèmes alimentaires durables et de l'agroécologie.

Les activités du groupe d'apprentissage en agroécologie comprennent un parcours d'apprentissage de quatre ans (2021 - 2024), afin d'acquérir des connaissances sur les approches et les bonnes pratiques en matière d'agroécologie. Le processus d'apprentissage itératif et agile vise à faciliter l'échange et la co-crédation de connaissances sur les pratiques prometteuses, en impliquant des acteurs de différentes régions/groupes linguistiques et en permettant l'adoption de l'agroécologie par les agriculteurs.

Sur la base de la théorie du changement (TdC) élaborée pour le parcours d'apprentissage agroécologique, une série annuelle d'échanges virtuels est prévue en trois phases (figure 2). Un produit de synthèse annuel présente les principaux messages de chaque phase, en mettant l'accent sur les pratiques prometteuses, les facteurs critiques et les outils. Une synthèse finale sera publiée en 2024, présentant les résultats globaux de toutes les phases.

Le parcours d'apprentissage est conçu en trois phases :

- **2021 - Apprentissage et compréhension des agriculteurs** : Comment concevoir des modèles d'apprentissage et des outils de co-crédation de connaissances pour réussir à améliorer les pratiques agroécologiques ?
- **2022 - Application par les agriculteurs de pratiques prometteuses** : Quels sont les facteurs critiques et les raisons qui poussent les agriculteurs à appliquer des pratiques agroécologiques de manière durable sur le long terme ?

- **2023 - Environnement favorable** : Quels éléments et mécanismes de soutien doivent être mis en place pour une mise en œuvre durable des pratiques agroécologiques à l'échelle ?

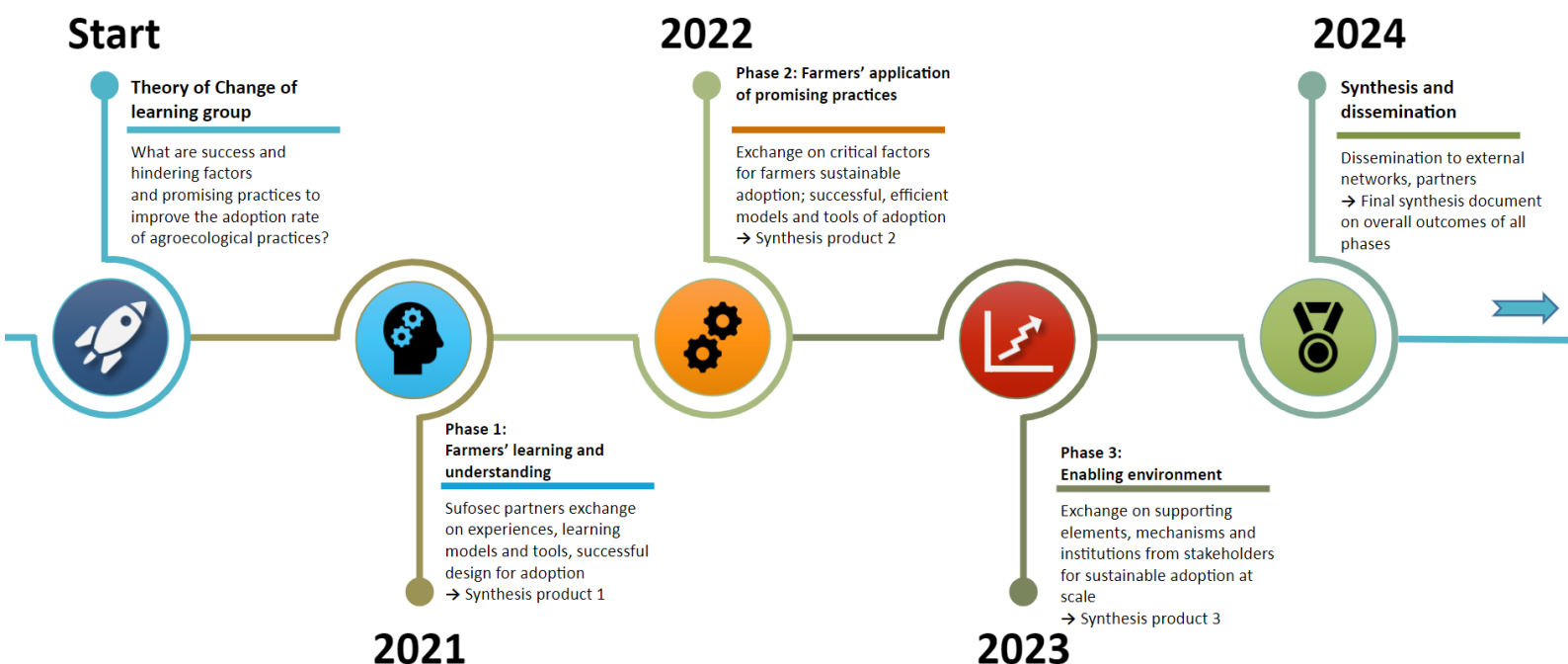


Figure 2 - Phases du parcours d'apprentissage agroécologique de l'Alliance Sufosec.

#### 1.4. Comment le processus de co-création a-t-il fonctionné ?

Le processus de co-création a consisté en 5 étapes interdépendantes : (i) Ateliers participatifs avec les partenaires de Sufosec ; (ii) Compilation du projet d'inventaire par le groupe central agroécologique ; (iii) Processus de consultation avec les partenaires ; (iv) Édition finale par le groupe central ; et (v) Partage du produit final avec les partenaires et les réseaux.

Les ateliers en ligne avec les partenaires ont eu lieu en novembre 2021. Au total, 3 éditions ont été réalisées – une dans chaque langue (EN, FR et ES) – comprenant 122 inscrits de 24 pays et 98 participants (FR : 36, EN : 33, ES : 29). Chaque atelier comprenait une étude de cas provenant de membres de l'Alliance ou d'organisations partenaires.

Sur la base des contributions recueillies lors des ateliers, le groupe central a compilé le projet de rapport de synthèse. Ensuite, le projet de rapport a été envoyé aux partenaires pour une consultation d'experts, sur une période de 2 semaines. Après la période de consultation, la compilation finale et l'édition du rapport d'inventaire ont été achevées par le groupe central. Le produit final sera partagé avec tous les partenaires de l'Alliance Sufosec, le réseau des systèmes agricoles et alimentaires de la DDC ainsi qu'avec d'autres réseaux de partenariat agroécologique.

## 1.5. À qui s'adresse cet inventaire ?

Les publics cibles de cet inventaire comprennent :

- Principalement les **membres de Sufosec et les partenaires locaux** : tous les membres de l'alliance, les bureaux de coordination/pays/points focaux et les organisations partenaires.
- **Le réseau Agriculture et sécurité alimentaire de la DDC (SDC A+FS) et d'autres parties prenantes et partenaires externes**, notamment Agroecology Works, Aperçu Mondial des Approches et Technologies de Conservation (WOCAT) et d'autres.
- **Praticiens** dans le domaine de l'agriculture et de l'agroécologie.
- Initiatives d'**apprentissage et de cocréation de connaissances**.

## 2. L'apprentissage de l'agroécologie

### 2.1. Co-création de connaissances et apprentissage pour l'agroécologie

L'agroécologie étant un domaine à forte intensité de connaissances et très spécifique au contexte, cela signifie qu'il n'existe pas d'approche unique pour les défis et les solutions agricoles. L'adoption des pratiques agroécologiques par les agriculteurs reste un problème, notamment en raison de la manière dont les connaissances sont générées et partagées. Les modèles technologiques descendants n'ont eu qu'un succès limité et il est devenu évident que les innovations agricoles répondent mieux aux défis locaux lorsqu'elles sont co-crées par des processus participatifs. La co-création et le partage des connaissances sont formulés comme l'un des 10 éléments de l'agroécologie selon l'Organisation des Nations unies pour l'alimentation et l'agriculture (FAO)<sup>1</sup>, et des 13 principes agroécologiques du groupe d'experts de haut niveau<sup>2</sup>.

Co-création et partage des connaissances :

- Joue un rôle central dans le processus de développement et de mise en œuvre d'innovations pour relever les défis.
- Réunit différentes parties prenantes pour apprendre et améliorer les pratiques agroécologiques.
- Place les besoins et les connaissances des agriculteurs au centre et s'appuie sur eux.
- Prend en compte des connaissances traditionnelles et autochtones, des connaissances pratiques des producteurs et des commerçants et de connaissances scientifiques.
- Peut inclure l'apprentissage formel et non formel, l'extension analogique et l'e-extension.

---

<sup>1</sup> Organisation des Nations unies pour l'alimentation et l'agriculture (2022) : Co-création et partage des connaissances : les innovations agricoles répondent mieux aux défis locaux lorsqu'elles sont co-crées par des processus participatifs. Disponible [ici](#).

<sup>2</sup> Groupe d'experts de haut niveau (2019) : Approches agroécologiques et autres approches innovantes pour une agriculture et des systèmes alimentaires durables qui renforcent la sécurité alimentaire et la nutrition. Disponible [ici](#).

## 2.2. Défis de l'apprentissage de l'agroécologie

Il reste de nombreux défis à relever en matière d'apprentissage de l'agroécologie. Lors des ateliers participatifs de novembre 2021, les participants ont été invités à réfléchir aux plus urgents d'entre eux. Certains des défis communément listés étaient :

- Manque d'accès aux connaissances et aux preuves
- Besoin d'exemples et de démonstrations réussies de pratiques agroécologiques

Les résultats complets du processus de brainstorming sur les défis de l'apprentissage agroécologique sont présentés ci-dessous (Figure 3) :



**Figure 3** - Contributions des participants sur les défis les plus urgents de l'apprentissage de l'agroécologie (ateliers en anglais, français et espagnol).

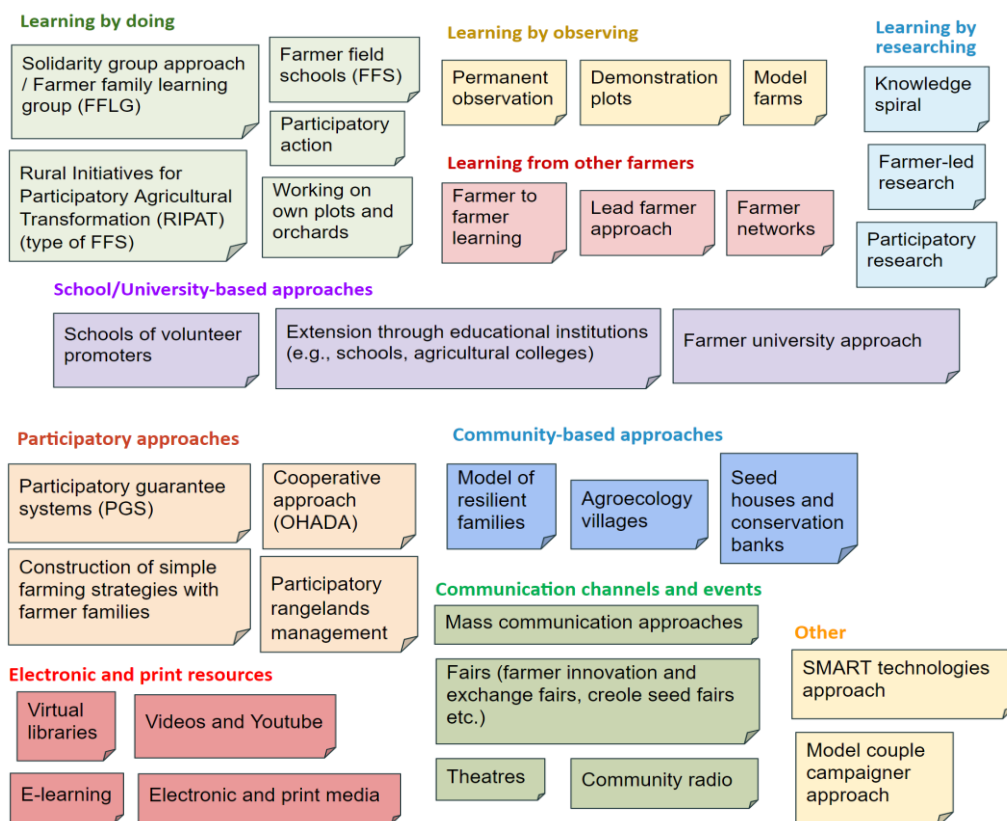
### 3. Inventaire des modèles et outils d'apprentissage de l'agroécologie appliqués par les partenaires de l'Alliance Sufosec

#### 3.1. Aperçu des modèles d'apprentissage discutés

Dans l'esprit de l'apprentissage participatif conjoint et de la co-crédation de connaissances, le personnel intéréssé des bureaux de coordination, le personnel des partenaires directs travaillant avec les agriculteur.trice.s sur l'agroécologie et les agriculteur.trice.s ont été invités à se joindre aux ateliers. L'idée était qu'ils fournissent des questions clés et des exemples de réussite qui pourraient être partagés dans les ateliers en ligne. En 2021, l'accent a été mis sur les expériences et les approches des partenaires dans le travail avec les agriculteur.trice.s sur les pratiques agroécologiques.

- ❖ **Quels sont les approches, modèles et outils d'apprentissage qui ont fonctionné ou non pour les partenaires de Sufosec ? Comment doivent-ils être conçus pour améliorer les pratiques agroécologiques ?**

Pour aborder cette question, les ateliers participatifs de novembre 2021 ont engagé les participant.e.s dans plusieurs exercices d'intelligence collective. Ils ont été invités à enregistrer les approches, modèles et outils les plus prometteurs pour l'apprentissage et la compréhension des agriculteurs au niveau du terrain. Un aperçu de ces contributions est présenté ci-dessous (Figure 4). Dans l'étape suivante, des approches spécifiques ont été sélectionnées pour être discutées plus en détail (section 3.2.).



**Figure 4** - Résultats de l'exercice d'intelligence collective sur les approches, modèles et outils les plus prometteurs pour l'apprentissage et la compréhension des agriculteurs au niveau du terrain (les résultats comprennent les contributions des trois ateliers de novembre 2021).



## 3.2. Modèles et outils d'apprentissage sélectionnés par les partenaires de l'Alliance

Cette section présente une synthèse pour chacun des modèles et outils d'apprentissage qui ont été sélectionnés par les partenaires de l'Alliance. Comme toutes les approches collectées n'ont pas pu être discutées en détail pendant les ateliers, les animateurs ont sélectionné les modèles d'apprentissage qui semblaient les plus pertinents pour le contexte des partenaires. Cette sélection s'est appuyée sur les enquêtes menées par l'Alliance ainsi que sur les informations recueillies au cours des trois ateliers de novembre 2021. Un aperçu des modèles et outils sélectionnés est présenté dans la section suivante.

Les modèles ont été répartis en cinq catégories : (i) Apprentissage par l'observation ; (ii) Apprentissage par la pratique ; (iii) Apprentissage par la recherche ; (iv) Apprentissage auprès d'autres agriculteurs ; et (v) Outils d'apprentissage de masse. Il est important de souligner que ces outils peuvent être combinés et qu'ils doivent être adaptés pour correspondre au contexte local et aux besoins des agriculteur.trice.s/communautés. Ils doivent être conçus comme une approche systématique, qui prend en compte toutes les dimensions de la durabilité (socioculturelle, économique, environnementale, institutionnelle) ainsi que les ressources disponibles des agriculteur.trice.s. Comme les modèles sont souvent ajustés pour s'adapter au contexte spécifique, il convient de noter que de nombreux modèles d'apprentissage ont des approches similaires, mais mettent l'accent sur un aspect spécifique. Il arrive souvent qu'ils soient interdépendants ; il est donc parfois difficile de tracer une ligne de démarcation nette.

### 3.2.1. Apprentissage par l'observation

L'apprentissage par l'observation est un élément essentiel de la compréhension des pratiques agroécologiques par les agriculteurs. Les trois approches mises en avant lors des ateliers sont : i) l'observation permanente, ii) les fermes modèles et iii) les parcelles de démonstration. L'élément commun de ces approches est que l'agriculteur.trice a la possibilité d'observer



L'application pratique des pratiques agroécologiques et donc les résultats potentiels qu'elles peuvent apporter. Les parcelles de démonstration étant l'une des pratiques les plus couramment utilisées, les participants à l'atelier l'ont examinée plus en détail, discutant des avantages et des inconvénients ainsi que des facteurs d'entrave et de réussite.

#### Learning by observing

Permanent observation

Demonstration plots

Model farms

#### Modèle d'apprentissage

#### Parcelles de démonstration

#### Description

Des parcelles de démonstration pratique des techniques et des échanges, qui peuvent être des champs d'agriculteur.trice.s ou d'autres lieux (par exemple, des centres de recherche ou de démonstration initiés par des projets) avec un objectif de démonstration pour convaincre et susciter la curiosité.

<b>Avantages</b>	<ul style="list-style-type: none"> <li>● Est accessible à tous</li> <li>● Est convaincant en cas de succès</li> <li>● Suscite la curiosité des agriculteur.trice.s</li> <li>● Permet de corriger les erreurs sur place</li> <li>● Les agriculteurs n'ont pas besoin d'effectuer des recherches approfondies par eux-mêmes</li> </ul>
<b>Inconvénients</b>	<ul style="list-style-type: none"> <li>● Il peut être difficile de créer un sentiment d'appartenance chez les agriculteurs.</li> <li>● Est moins utile si les conditions climatiques sont différentes entre le site de démonstration et la propre exploitation</li> </ul>
<b>Facteurs critiques de succès</b>	<ul style="list-style-type: none"> <li>● Bonne visibilité et planification</li> <li>● Bonne maîtrise des pratiques / techniques démontrées</li> <li>● Des expériences pertinentes et accessibles</li> <li>● Appropriation par les acteurs locaux</li> <li>● Utilisation d'outils appropriés pour surmonter les limites de l'alphabétisation</li> <li>● Études/analyses des contextes culturels, sociaux et économiques avant la mise en œuvre (pour s'assurer que la bonne approche est choisie pour chaque région)</li> </ul>
<b>Facteurs d'entrave</b>	<ul style="list-style-type: none"> <li>● Distance des parcelles de démonstration par rapport aux villages</li> <li>● Problèmes de régime foncier</li> <li>● Faible niveau d'alphabétisation / faible capacité à enregistrer des informations</li> </ul>
<b>Verdict du groupe sur le caractère approprié</b>	<ul style="list-style-type: none"> <li>● Les intrants et les matériaux doivent être disponibles localement et accessibles aux petits producteurs</li> <li>● Les techniques présentées doivent répondre aux besoins locaux des agriculteurs et être facilement reproductibles à domicile</li> </ul>

### 3.2.2. Apprentissage par la pratique



Les approches qui favorisent l'apprentissage par la pratique offrent aux agriculteurs un espace pour tester, valider et adapter les pratiques agroécologiques. Ces approches peuvent soit être accompagnées d'un soutien technique, par exemple par un agent de vulgarisation agricole, soit être directement mises en œuvre sur les parcelles et les vergers des agriculteur.trice.s. Les écoles pratiques d'agriculture (FFS) sont le modèle d'apprentissage le plus fréquemment utilisé pour promouvoir les bonnes pratiques agricoles.

Des études systématiques montrent qu'il existe des preuves solides que les écoles d'agriculture de terrain ont un impact positif sur la sécurité alimentaire et nutritionnelle grâce à l'augmentation des revenus, à l'accroissement de la production de plantes et de cultures ainsi qu'à des résultats positifs sur le poids et la naissance<sup>3</sup>. Il existe de nombreuses variantes de ce modèle d'apprentissage qui mettent l'accent sur différents aspects, par exemple la solidarité, les familles ou la transformation.

#### Learning by doing

Solidarity group approach / Farmer family learning group (FFLG)

Farmer field schools (FFS)

Participatory action

Rural Initiatives for Participatory Agricultural Transformation (RIPAT) (type of FFS)

Working on own plots and orchards

## Modèle d'apprentissage

### Écoles d'agriculture de terrain (FFS)

#### Description

Approche de co-apprentissage qui offre un espace à des groupes d'agriculteur.trice.s pour tester, valider et adapter des pratiques agroécologiques et commerciales tout au long du cycle de culture. Elle est basée sur les besoins réels des agriculteurs et se déroule directement sur le terrain, facilitée par des coachs très attentifs. Cette méthodologie combine recherche et éducation, et valorise la sagesse héritée et le transfert de connaissances intergénérationnel.

#### Avantages

- Créer des centres où les connaissances agroécologiques sont produites, collectées et développées
- Co-construit des innovations et un réseau de production
- Forme le début des systèmes de mise en œuvre
- Partage des ressources (semences, outils, etc.)
- Peut regrouper diverses pratiques agroécologiques afin de démontrer leurs différences
- Intègre les aspects économiques de la production dans les démonstrations
- Donner aux agriculteurs les moyens de partager leurs connaissances et de prendre des responsabilités
- Permet aux agriculteurs de s'exprimer dans leur langue et d'instaurer la confiance entre eux
- Favorise la participation active / l'apprentissage et les systèmes d'entraide
- Reconnaître la sagesse héritée entre les générations
- Permet aux agriculteur.trice.s et aux acteur.trice.s de suivre et d'évaluer les pratiques dans un processus cyclique afin d'améliorer les pratiques

#### Inconvénients

- Peut ne pas refléter les conditions réelles des agriculteur.trice.s (empêche la reproduction sur le terrain)

<sup>3</sup> Moore, N, Lane, C, Storhaug, I, Franich, A, Rolker, H, Furgeson, J, Sparling, T et Snilstveit, B. 2021. *The effects of food systems interventions on food security and nutrition outcomes in low- and middle-income countries, 3ie Evidence Gap Map Report 16*. New Delhi : Initiative internationale pour l'évaluation d'impact (3ie). Disponible [ici](#) et carte de l'écart des preuves disponible [ici](#).

- 
- Est souvent conçu comme un modèle centralisé qui est parfois géographiquement éloigné de l'endroit où résident les agriculteur.trice.s et les communautés
  - Peut constituer un défi pour la participation des agricultrices (distance et temps passé loin du domicile)
  - Peut entraîner un risque plus élevé de transmission de maladies animales entre les fermes dans les FFS avec bétail, si les apprenants ne respectent pas les mesures de barrière pendant les visites (par exemple, les bains de pieds)
- 

### Facteurs critiques de succès

- Mobilisation sociale adéquate et acceptation du concept par les agriculteur.trice.s (nécessite une compréhension commune des agriculteur.trice.s/de la communauté ainsi que des agriculteurs désireux d'apprendre et de partager leurs connaissances)
  - Évaluation complète des besoins avant la mise en œuvre et adaptation des pratiques à chaque contexte / situation
  - Résultats concrets et technologies / pratiques reproductibles et adoptables par les agriculteur.trice.s (peuvent être identifiés dans une approche participative)
  - Incorporation des connaissances scientifiques et ancestrales
  - Les activités sont mises en œuvre en tenant compte du calendrier agricole
  - Transparence sur les questions foncières et la répartition du rendement des cultures
  - Définition claire des rôles et responsabilités des membres (groupes, animateurs, partenaires)
  - Une bonne relation entre le groupe et l'animateur est essentielle (sélection d'un.e agriculteur.trice très motivé pour gérer le FFS)
  - Implication des multiplicateurs
  - Relations avec le gouvernement et les ministères concernés afin de mobiliser des ressources pour les agriculteurs
  - Le processus ne doit pas devenir une charge de temps pour les agriculteurs
  - Mise à disposition de collations / fonds pour indemniser les agriculteurs
  - Accompagnement et suivi impliquant les agriculteurs (par exemple, identifier les " pratiques paysannes " et suivre quelques producteurs pour permettre la comparaison avec les pratiques dominantes dans la zone)
- 

### Facteurs d'entrave

- Les agriculteurs courent des risques en s'adaptant aux nouvelles techniques ou en les testant (peur de perdre des ressources)
  - Mauvais échange de connaissances entraînant un manque de compréhension conceptuelle de la part des acteurs concernés
  - L'absence de standardisation des FFS ne permet pas la comparaison et nécessite davantage de ressources (en même temps, la standardisation pourrait empêcher les échanges et les initiatives spécifiques au contexte et appropriées)
-

- Un mauvais diagnostic des sites sélectionnés par rapport à l'histoire de la culture et aux conditions du sol
- Les attentes élevées des agriculteurs pour la mise en œuvre des activités du FFS peuvent entraîner une déception et réduire la motivation, si les attentes ne sont pas satisfaites
- Les compétences limitées de certains agriculteurs en matière d'alphabétisation (ce qui compromet la mise en œuvre)
- Les autorités et les agriculteur.trice.s les plus puissants peuvent sous-estimer le FFS, ce qui influence et démotive les autres agriculteurs à visiter et à apprendre du FFS
- L'implication de multiples acteurs complique la coordination
- La formation limitée des techniciens peut entraîner de mauvaises décisions, par exemple le remplacement rapide des agriculteur.trice.s facilitateur.e.s s'ils ne remplissent pas leur rôle
- Ressources limitées en termes d'équipements et d'outils
- Le régime foncier des FFS peut poser problème
- La viabilité financière est difficile car des investissements sont nécessaires, les moyens financiers font défaut et le niveau d'investissement public dans l'innovation agricole est faible

### Verdict du groupe sur le caractère approprié

- Il s'agit d'un concept largement utilisé et éprouvé. Il s'agit d'un modèle d'apprentissage approprié s'il est adapté au contexte local et doit être accompagné d'autres méthodes d'apprentissage complémentaires.

### Liens utiles vers des documents de référence et d'apprentissage

- [FFS pour les petits éleveurs \(FAO\)](#)

## Modèle d'apprentissage

## Groupes de solidarité / Groupes d'apprentissage des familles d'agriculteurs

### Description

Les groupes de solidarité / groupes d'apprentissage des familles d'agriculteur.trice.s sont des groupes de ménages agricoles qui définissent conjointement les besoins et les objectifs de leur propre apprentissage et de leur développement futur. Cette approche favorise l'apprentissage conjoint sur le leadership et l'agroécologie et peut être appliquée au niveau de la communauté ou de la famille / du ménage.

### Avantages

- Intégré socialement dans la communauté
- Des champs directement accessibles au sein de la communauté (dans les groupes de solidarité, les membres tournent entre chaque champ d'agriculteurs pour apprendre sur les différents sujets)
- Leadership et prise de décisions au niveau communautaire

	<ul style="list-style-type: none"> <li>● Partage de la charge de travail, ce qui réduit la charge des agriculteur.trice.s individuel.le.s dans la mise en œuvre des techniques agroécologiques</li> <li>● Une conscientisation plus rapide grâce à laquelle les apprenants s'engagent activement dans l'identification des éléments de changement</li> <li>● Processus autorégulé, rythmé et ciblé</li> <li>● Pépinières communes (partage de semences / plants)</li> <li>● Sélection et rémunération des gestionnaires de crèches grâce à un soutien externe</li> </ul>
<b>Inconvénients</b>	<ul style="list-style-type: none"> <li>● Limitation des bénévoles communautaires formés</li> <li>● Les membres du groupe sont exclus si les règles ne sont pas respectées</li> </ul>
<b>Facteurs critiques de succès</b>	<ul style="list-style-type: none"> <li>● Approche fondée sur la confiance</li> <li>● Des membres engagés</li> <li>● Intégration de chaque ferme dans les sites d'apprentissage</li> <li>● Les groupes définissent leurs valeurs communes (par exemple, le travail en commun) et les contributions de chaque membre en fonction de ses capacités</li> <li>● Disponibilité d'un.e animateur.trice communautaire compétent.e, recruté.e au sein de la communauté</li> <li>● Fonctionne bien lorsqu'il y a pénurie de main-d'œuvre et que les agriculteur.trice.s ont donc le temps d'investir dans de nouveaux apprentissages (souvent des jeunes confrontés à un manque de main-d'œuvre ou d'emploi)</li> <li>● Formalisation des groupes avec des statuts et des leaders</li> <li>● Création de réseaux (par exemple, en mangeant et en travaillant ensemble)</li> <li>● Transfert de pouvoir d'un niveau central à un niveau inférieur, par exemple à l'administration locale (principe de subsidiarité, dévolution)</li> </ul>
<b>Facteurs d'entrave</b>	<ul style="list-style-type: none"> <li>● Un haut niveau de solidarité est requis</li> <li>● La gestion des personnes qui ne contribuent pas au travail demande beaucoup de temps</li> <li>● Migration des jeunes vers les villes en raison de la pénurie de main-d'œuvre dans les villages</li> <li>● Politiques / stratégies gouvernementales axées sur l'agriculture conventionnelle plutôt que sur l'agroécologie</li> </ul>
<b>Verdict du groupe sur le caractère approprié</b>	<ul style="list-style-type: none"> <li>● Nécessite un accompagnement intensif</li> <li>● L'approche doit encore être développée</li> </ul>

### 3.2.3. Apprentissage par la recherche

Les modèles d'apprentissage fondés sur la recherche aident les agriculteurs et les chercheurs à expérimenter conjointement différentes pratiques agroécologiques. Ils impliquent un examen plus systématique des résultats que les autres modèles d'apprentissage et peuvent donc créer un niveau de confiance plus élevé dans les résultats. Ils peuvent être dirigés par des agriculteur.trice.s ou par des chercheur.e.s, en impliquant les agriculteur.trice.s de manière participative.



Learning by researching

Knowledge spiral

Farmer-led research

Participatory research

Modèle d'apprentissage	Recherche participative
<p><b>Description</b></p>	<p>Approche de recherche sociale dans laquelle la communauté participe à l'analyse du contexte et à la génération de propositions ou de solutions. Elle implique une coopération avec les universités et les instituts de recherche, des échanges avec les agriculteurs, des boucles de rétroaction, le partage des observations avec les agriculteurs et essais au format du 'mother-baby trials'.</p>
<p><b>Avantages</b></p>	<ul style="list-style-type: none"> <li>• Collaboration et partage des connaissances entre chercheur.e.s et agriculteur.trice.s sur le terrain</li> <li>• Des moments de réflexion qui permettent de revenir en arrière, d'ajuster et de corriger les stratégies</li> <li>• Les idées et les problèmes des agriculteur.trice.s sont pris en compte</li> <li>• Les consommateurs sont impliqués (par exemple, pour donner un retour d'information aux agriculteur.trice.s sur les produits/semences)</li> <li>• Les solutions sont élaborées sur la base de l'apprentissage constant des bénéficiaires et des autres acteurs.</li> <li>• L'inclusion de la plupart des acteurs dans la prise de décision</li> <li>• Les contextes locaux, sociaux, économiques et politiques sont analysés de manière beaucoup plus approfondie</li> </ul>
<p><b>Inconvénients</b></p>	<ul style="list-style-type: none"> <li>• Mise à l'échelle difficile</li> <li>• Barrières de communication (langue de la recherche par rapport à la langue de l'agriculteur.trice)</li> <li>• Défis liés à la combinaison des modèles universitaires et agricoles</li> </ul>
<p><b>Facteurs critiques de succès</b></p>	<ul style="list-style-type: none"> <li>• Prise en compte des connaissances et des préoccupations des agriculteurs</li> <li>• Le processus doit être adapté en fonction du temps disponible des bénéficiaires</li> </ul>

- 
- Participation (impliquer tous les acteurs du début à la fin ; les agriculteur.trice.s doivent rapprocher la recherche d'eux)
  - Connaissance de la méthodologie
  - Socialisation des expériences (créer des espaces de participation et de réflexion)
  - Reconnaissance des semences locales et non modifiées des agriculteur.trice.s
  - Accompagnement, outils d'enregistrement et documentation pour le suivi et l'évaluation
  - Vision à long terme
- 

### Facteurs d'entrave

- Disponibilité des terres / ressources (par exemple, l'eau)
  - Beaucoup de temps nécessaire
  - Un pourcentage élevé d'investissement financier nécessaire
  - Les pratiques traditionnelles peuvent empêcher la reproduction des pratiques
  - Une faible acceptation par la communauté peut entraîner une faible participation au processus
  - Manipulation possible du chercheur par la communauté (par exemple, pour obtenir des résultats spécifiques)
  - Pas de systématisation de la recherche
  - Les risques de catastrophes environnementales peuvent entraîner des pertes de travail et de production
- 

### Verdict du groupe sur le caractère approprié

- Modèle adaptable et reproductible

## 3.2.4. Apprentissage auprès d'autres agriculteurs

L'échange entre pairs c'est à dire entre agriculteurs est un modèle d'apprentissage souvent sous-estimé, car il favorise les connaissances déjà disponibles et adaptées au contexte local. En tant qu'approche basée sur la confiance, l'apprentissage à partir d'expériences concrètes d'autres agriculteur.trice.s dans leur propre langue peut favoriser l'assimilation des connaissances.

### Learning from other farmers

Farmer to farmer learning

Lead farmer approach

Farmer networks





## Modèle d'apprentissage

## Approche de l'agriculteur à l'agriculteur

### Description

Dans ce processus participatif de promotion et d'amélioration des systèmes de production ruraux, les agriculteur.trice.s enseignent à partir de leur propre expérience pratique (réussites, leçons apprises, facteurs de blocage, ajustements, etc.) Cette approche peut être vue de deux façons : (i) chaque ferme sert de balise agroécologique ou de ferme modèle, où les agriculteur.trice.s peuvent se rendre pour apprendre, et (ii) les agriculteur.trice.s promoteur.trice.s vont enseigner aux autres dans leurs propres fermes.

### Avantages

- Apprendre à partir d'observations et d'expériences concrètes, dans un langage simple et adapté au contexte
- Valorisation et partage des connaissances locales
- Techniques adaptées et testées sur place
- Adoption de stratégies sans hésitation ni réticence
- Effets multiplicateurs des pratiques
- Facilité de mise en œuvre (peu de ressources nécessaires)
- Accessible à un grand nombre d'agriculteur.trice.s
- Proximité et facilité de communication entre les agriculteur.trice.s
- Prise en compte des facteurs socioculturels

### Inconvénients

- Besoin permanent de motivateurs de groupe (c'est-à-dire de promoteurs, de facilitateurs)
- Potentiellement peu d'apports innovants

### Facteurs critiques de succès

- Expérimentation à petite échelle reconnue par les agriculteur.trice.s
- Créer un retour d'information immédiat entre les agriculteur.trice.s
- Des agriculteurs dévoués et modèles
- La qualification des promoteurs comme une tâche permanente (l'école doit considérer sa permanence de plus en plus autonome)
- Dans certains contextes, il peut être nécessaire d'accorder une reconnaissance financière aux agriculteur.trice.s promoteur.trice.s (notamment s'ils doivent se déplacer entre les exploitations)
- Cohérence dans le suivi du processus

### Facteurs d'entrave

- Dispersion des familles
- Qualification liée au paiement
- Intimidation et manque de confiance en soi (certains agriculteur.trice.s se sentent intimidés par ceux qui sont plus compétents)
- Méfiance ou anti-sympathie entre les agriculteur.trice.s
- Temps nécessaire à la réplication (peut devenir une contrainte dans les projets courts)

- 
- Pression des programmes gouvernementaux (recherche de résultats rapides et d'une production élevée grâce à des technologies non-agro-écologiques, sans se demander si les processus sont adaptés à chaque région et communauté)
- 

### Verdict du groupe sur le caractère approprié

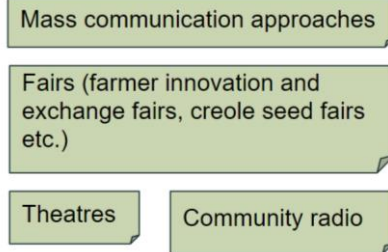
- La méthodologie d'agriculteur à agriculteur est appropriée et applicable pour renforcer les processus agroécologiques. Elle permet de tirer des enseignements des expériences pratiques existantes et de les reproduire dans d'autres régions, sans oublier que chaque lieu, région, écosystème et communauté est différent.
- Le modèle est approprié lorsque les agriculteurs apprennent non seulement les pratiques agroécologiques mais aussi les principes. Ces derniers permettent de comprendre les différents agroécosystèmes et d'adapter les pratiques aux contextes locaux. Les principes, plutôt que les recettes,



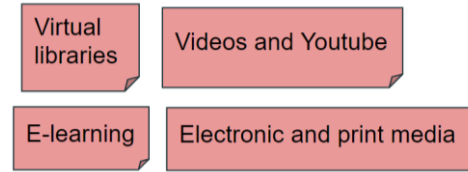
### 3.2.5. Outils d'apprentissage de masse

Les outils d'apprentissage de masse ont un grand potentiel pour atteindre de nombreux agriculteur.trice.s avec des connaissances ciblées, tout en compromettant l'application approfondie des pratiques. Ils peuvent impliquer des échanges entre agriculteur.trice.s ainsi qu'entre agriculteur.trice.s et expert.e.s. Il existe une variété de canaux de communication pour distribuer les connaissances, notamment les théâtres, la radio, les foires, l'apprentissage en ligne, les médias électroniques et la presse écrite. Il convient de déterminer avec soin quels canaux sont appropriés pour les différents groupes cibles, en tenant compte de contraintes telles que l'alphabétisation (électronique) limitée.

### Communication channels and events



### Electronic and print resources



Modèle d'apprentissage	Plateformes TIC pour l'agroécologie
<b>Description</b>	Application mobile ou plateforme web permettant la communication et l'échange audiovisuels entre agriculteur.trice.s et entre agriculteur.trice.s et expert.e.s.
<b>Avantages</b>	<ul style="list-style-type: none"><li>• Échange entre agriculteur.trice.s soutenu par des expert.e.s</li><li>• Relie différentes parties prenantes et peut toucher de nombreux utilisateurs</li><li>• Échange rapide d'informations en temps réel</li><li>• Les messages peuvent être créés hors ligne</li><li>• Enregistrement de la voix / images</li><li>• Mise à jour quotidienne des parties prenantes externes dans le cadre d'un outil de suivi en ligne</li></ul>
<b>Inconvénients</b>	<ul style="list-style-type: none"><li>• L'initiation nécessite un soutien important du projet, car de nombreux petits agriculteur.trice.s ne sont pas familiarisés avec les smartphones</li><li>• Difficultés à atteindre les personnes les plus vulnérables (manque d'accès aux appareils, connectivité, connaissance du téléphone, etc.)</li></ul>
<b>Facteurs critiques de succès</b>	<ul style="list-style-type: none"><li>• Former les agriculteur.trice.s à l'agroécologie et à l'utilisation de l'application (par exemple, par le biais d'une formation de formateurs)</li><li>• Aspects liés à la viabilité financière : augmenter le nombre de partenaires et d'utilisateurs, trouver des moyens de co-hébergement, favoriser les formats dans lesquels les agriculteur.trice.s effectuent la maintenance sur leurs propres téléphones et paient de plus en plus pour leurs forfaits</li><li>• Accès à l'internet</li><li>• Coût de l'intervention / supervision / assurance qualité</li></ul>
<b>Facteurs d'entrave</b>	<ul style="list-style-type: none"><li>• Prix abordable (bien que les agriculteur.trice.s aient montré qu'ils étaient prêts à acheter des paquets si l'application leur était utile)</li><li>• Dispositifs de faible qualité</li><li>• Accès aux ressources TIC (appareils, internet, forfaits, etc.)</li><li>• Ne remplace pas les interactions en face à face</li></ul>

---

### Verdict du groupe sur le caractère approprié

- La plateforme est appropriée pour la fourniture rapide de services de vulgarisation aux agriculteur.trice.s. Grâce à la plateforme d'apprentissage, les expériences, les connaissances et l'expertise peuvent être partagées d'un.e agriculteur.trice à l'autre et entre les agriculteur.trice.s et les expert.e.s.

---

### Liens utiles vers des documents de référence et d'apprentissage

- [Plate-forme Macho Sauti](#) : Un exemple de réussite montrant comment les défis de la production de tomates ont été surmontés (voir le [problème](#) et la [solution ici](#)).

## Modèle d'apprentissage

## Stations de radio communautaires

---

### Description

Promotion des pratiques agroécologiques par le biais des radios communautaires.

---

### Avantages

- Rayon de couverture et audience élevés
- Moment propice à l'audience
- Faible coût (les radios sont généralement peu coûteuses)
- Un langage accessible et des communicateurs qualifiés
- Formats de messages (spots, campagnes radio)
- Jingle (courte musique pour introduire le message)
- Programmes interactifs

---

### Inconvénients

- La radio est influencée par l'accès aux technologies de l'information et de la communication (TIC)
- L'audience peut être limitée pour les groupes d'âge plus jeunes (écouter la radio est plus courant chez les personnes âgées)
- Les pratiques ne peuvent pas être communiquées visuellement, ce qui peut limiter la compréhension en profondeur

---

### Facteurs critiques de succès

- Qualité des personnes ressources
- Couverture / portée de la radio
- Langue de diffusion
- Possibilité de rediffusion
- Combiner la radio et les TIC
- Coût

---

### Facteurs d'entrave

- Dans certaines communautés, les ressources financières peuvent être limitées pour acquérir un appareil radio.

---

### Verdict du groupe sur le caractère approprié

- La communication radio est établie dans l'environnement rural

Modèle d'apprentissage	Théâtres
<b>Description</b>	Diffusion et vulgarisation de différentes pratiques agroécologiques par le biais de théâtres en plein air et de sketches en milieu rural.
<b>Avantages</b>	<ul style="list-style-type: none"> <li>• Très accessible dans les zones rurales</li> <li>• Peut atteindre de nombreux participants, y compris les jeunes qui sont souvent impliqués dans l'agriculture</li> <li>• Favorise la cohésion sociale (tout le monde se réunit)</li> <li>• Le message est transmis dans la langue locale</li> <li>• L'évaluation précédente de cette approche a montré que de nombreux producteurs ont adopté de nouvelles pratiques</li> </ul>
<b>Inconvénients</b>	<ul style="list-style-type: none"> <li>• Participation réduite pendant les saisons météorologiques extrêmes</li> <li>• L'apprentissage individuel approfondi de pratiques agroécologiques spécifiques est limité</li> </ul>
<b>Facteurs critiques de succès</b>	<ul style="list-style-type: none"> <li>• Inclusivité (fonctionnaires, élus locaux, autorités, danseurs coutumiers, etc.)</li> <li>• Préparation (au moins 1 mois à l'avance)</li> <li>• Des messages bien définis</li> <li>• Relais sur les radios locales pour annoncer les théâtres et continuer à faire passer le message</li> <li>• Nécessité d'être combinée à d'autres méthodes pour assurer le suivi des messages diffusés</li> </ul>
<b>Facteurs d'entrave</b>	<ul style="list-style-type: none"> <li>• Certains messages peuvent être perçus comme sensibles ou controversés dans les zones rurales (c'est moins le cas pour les pratiques agroécologiques).</li> </ul>
<b>Verdict du groupe sur le caractère approprié</b>	<ul style="list-style-type: none"> <li>• Elle peut être très appropriée si elle est adaptée au contexte local spécifique, car elle permet de communiquer des connaissances d'une manière visuelle et amusante.</li> </ul>



### 3.3. Synthèse des facteurs de réussite et d'obstacle à l'apprentissage et à la compréhension des agriculteurs

L'examen des contributions sur les modèles d'apprentissage a permis d'identifier les facteurs de réussite et d'entrave suivants, communs à tous les modèles.

#### Facteurs de réussite

- Contextualisation aux besoins des agriculteur.trice.s et aux réalités locales (y compris les analyses des contextes culturels, sociaux et économiques avant la mise en œuvre)
- Incorporation des connaissances ancestrales et locales
- Exemples concrets et preuves de réussite
- Propriété des agriculteur.trice.s et/ou de la communauté
- Reproductibilité (les techniques sont facilement reproductibles avec les ressources locales disponibles)
- Accessibilité (distance par rapport au domicile, temps nécessaire, matériel requis, limitations en matière d'alphabétisation, etc.)
- Acceptabilité (approche basée sur la confiance et acceptée par les agriculteur.trice.s)
- Définition claire des rôles (par exemple, groupes, facilitateurs / animateurs, partenaires, etc.)
- Participants engagés (désireux d'apprendre et de partager leurs connaissances et leurs expériences)
- Inclusivité (les agriculteur.trice.s/familles sont impliqués dans toutes les étapes du processus)
- Accompagnement et vision à long terme
- Informer les politiques et/ou réglementations gouvernementales
- Suivi et évaluation tout au long du processus (pour permettre l'adaptation aux contextes spécifiques en temps voulu)

#### Facteurs d'entrave

- Pratiques conventionnelles / traditionnelles des agriculteurs qui font obstacle à l'agroécologie
- Risques encourus par les agriculteur.trice.s pour adapter ou tester les nouvelles technologies
- Manque de compréhension conceptuelle
- Problèmes de régime foncier
- Disponibilité des ressources
- Limites de temps
- Difficultés d'alphabétisation
- Viabilité financière
- Manque de soutien gouvernemental
- Motiver les gens pour l'agroécologie et pour assumer des rôles d'animateur / facilitateur / leader

## 4. Remarques finales

Le voyage d'apprentissage du groupe d'apprentissage agroécologique a réuni plus de 100 partenaires de l'Alliance Sufosec pour partager et discuter de leurs modèles d'apprentissage des pratiques agroécologiques. Les résultats des approches sélectionnées, présentés dans cet inventaire, démontrent qu'une variété d'approches est utilisée par les partenaires pour favoriser l'apprentissage des agriculteur.trice.s sur les pratiques agroécologiques.

Une demande commune des partenaires de l'alliance pour parvenir à un apprentissage efficace est que les modèles d'apprentissage soient appliqués de manière appropriée et adaptés aux besoins et contextes locaux. Il a également été indiqué qu'ils devraient être basés sur des processus participatifs, avec l'implication des agriculteur.trice.s et des parties prenantes locales.

Même s'il n'existe manifestement pas d'approche unique, les résultats révèlent que les modèles d'apprentissage des partenaires de Sufosec suivent de manière intéressante les mêmes principes d'apprentissage commun : favoriser l'appropriation locale, l'inclusion, l'acceptabilité, l'accessibilité et la durabilité, y compris une perspective à long terme. La répartition claire des rôles et des ressources, le suivi et l'évaluation ainsi que la prise en compte des intérêts des parties prenantes et des relations de pouvoir sont des éléments cruciaux à cet égard.

L'agroécologie étant un processus à forte intensité de connaissances, les investissements dans les processus d'apprentissage co-créatifs constituent l'un des aspects les plus importants pour favoriser les voies de transformation agroécologique à long terme. Nous espérons que cet inventaire, ainsi que les échanges entre les partenaires de Sufosec, fourniront une base commune aux spécialistes de l'alimentation et de l'agriculture et aux vulgarisateurs pour mettre en place des processus de co-création avec les agriculteurs, favorisant ainsi la connaissance et la compréhension de l'agroécologie et les activités conjointes.

Les deux prochaines phases du voyage d'apprentissage agroécologique porteront sur (i) les facteurs critiques et les raisons pour lesquelles les agriculteurs appliquent des pratiques agroécologiques de manière durable à long terme (application par les agriculteur.trice.s de pratiques prometteuses) ainsi que (ii) les éléments et mécanismes de soutien (environnement favorable) qui doivent être en place pour permettre une mise en œuvre durable des pratiques agroécologiques à l'échelle. Nous sommes impatients de discuter de ces éléments importants avec vous dans les prochaines phases.

## 5. Annexe

### Liens vers les diapositives des ateliers collaboratifs

Les diapositives en ligne suivantes constituent la base de la création de cet inventaire des modèles d'apprentissage. Les diapositives comprennent de courtes descriptions, les avantages et les inconvénients de chaque modèle :

- [Atelier 1 en anglais](#)
- [Atelier 2 en français](#)
- [Atelier 3 en espagnol](#)

## Contact

Si vous souhaitez participer aux prochaines phases ou recevoir de plus amples informations, veuillez contacter Sandra Fürst, [sandra.fuerst@skat.ch](mailto:sandra.fuerst@skat.ch) ou Rena Salzmänn, [rena.salzmänn@skat-foundation.ch](mailto:rena.salzmänn@skat-foundation.ch).

**Skat Foundation** – dans le cadre du Groupe d'apprentissage agroécologique de l'Alliance Sufosec  
Benevolpark, St. Leonhard-Strasse 45, CH-9001 St. Gallen, Suisse

*Toutes les images de ce document ont été aimablement fournies par : Les Centres d'Entraînement au Développement et à l'Autonomie Rurale - Aqua Alimenta*

## Alliance Sufosec



skat foundation



FASTENOPFER  
ACTION DE CARÈME  
SACRIFICIO QUARESIMALE



VÉTÉRINAIRES  
SANS FRONTIÈRES  
SUISSE  
member of VSF International

## Avec les remerciements de l'aide financière de



Schweizerische Eidgenossenschaft  
Confédération suisse  
Confederazione Svizzera  
Confederaziun svizra

Swiss Agency for Development  
and Cooperation SDC



## Un grand merci à tous les participants, qui ont contribué aux ateliers et à cet inventaire !

Nous remercions chaleureusement tous les participants pour leurs précieuses contributions au cours du processus d'échange. Beaucoup d'entre vous ont joué un rôle actif pour façonner et faciliter le processus. Merci également aux présentateur.trice.s des organisations partenaires ainsi qu'aux membres du groupe d'apprentissage et à ceux qui ont contribué à cet inventaire.

