

Alliance Sufosec

Alliance for Sustainable Food Systems
and Empowered Communities



Aplicación de prácticas agroecológicas prometedoras por los agricultores:

Aprendizajes clave de y para los profesionales sobre los factores de éxito en las primeras etapas de la transición agroecológica



**Síntesis de la Fase 2 del Viaje de Aprendizaje Agroecológico
por los miembros y socios de la Alianza Sufosec**

Agosto de 2023

Esquema

- 1. Introducción 1**
 - 1.1. ¿Por qué este documento de aprendizaje? 1
 - 1.2. ¿Para quién es este documento? 1
 - 1.3. ¿Cómo ha sido el proceso de cocreación? 1
- 2. Las primeras etapas de la transición agroecológica 2**
 - 2.1. ¿Por qué centrarse en las primeras etapas? 2
 - 2.2. Retos en las primeras etapas de la transición agroecológica..... 4
- 3. Factores críticos de éxito y pasos prácticos hacia la adopción de prácticas agroecológicas durante las primeras etapas de la transición agroecológica 5**
 - 3.1. Factores críticos que influyen en las decisiones de los agricultores 5
 - 3.2. Pasos para identificar los motores de cambio 7
 - 3.3. Medidas prácticos para maximizar los primeros éxitos 9
- 4. Aprendizajes clave 16**
- 5. Previsión y contacto 18**
- 6. Anexo 19**
 - 6.1. Enlaces a las diapositivas de los talleres colaborativos..... 19
 - 6.2. Agradecimientos..... 19



1. Introducción

1.1. ¿Por qué este documento de aprendizaje?

Con el fin de impulsar procesos de transformación hacia sistemas alimentarios sostenibles basados en principios agroecológicos, es importante considerar los procesos de toma de decisiones de los agricultores. Comprender los objetivos de los agricultores sobre por qué aplican prácticas agroecológicas en sus sistemas agrícolas e identificar los factores críticos que influyen en sus elecciones son pasos cruciales hacia la difusión de la agroecología. Especialmente durante las primeras etapas de la transición agroecológica, sus decisiones desempeñan un papel clave en la aplicación a largo plazo de los principios y prácticas agroecológicos. Por lo tanto, en este documento examinaremos las siguientes dos cuestiones:

- ¿Cómo dar forma a los primeros pasos críticos hacia la transición agroecológica?
- ¿Cuáles son los objetivos de los agricultores y los factores críticos de éxito para aplicar prácticas agroecológicas durante las primeras etapas de la transición agroecológica?

Para reflexionar sobre estas cuestiones, en octubre de 2022 más de 180 participantes se reunieron en talleres en línea en tres idiomas diferentes (EN, ES, FR) como parte de la segunda fase del del viaje de aprendizaje conjunto del Grupo de Aprendizaje de Agroecología de la [Alianza Sufosec](#). Este documento es el resultado de este proceso de aprendizaje conjunto y representa el segundo producto del viaje de aprendizaje.

Este documento didáctico recopila las conclusiones de los talleres sobre los factores importantes que deben tenerse en cuenta para la adopción de prácticas agroecológicas. . Se centra en los factores críticos de éxito durante las primeras etapas de la transición agroecológica, que permiten a los pequeños agricultores aplicar prácticas agroecológicas en el largo plazo.

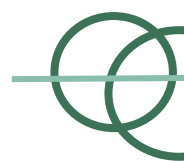
1.2. ¿Para quién es este documento?

Este documento de aprendizaje está dirigido a profesionales en el campo de la agricultura y la agroecología, de las organizaciones miembros y socios de Sufosec, así como a profesionales, extensionistas agrícolas, dinamizadores de campo de otras organizaciones que trabajan en el sector agrícola y/o en la cooperación internacional. Este documento es para tí, si tu objetivo es

- Probar nuevas “vías agrícolas” basadas en principios agroecológicos
- Comparar tus actividades actuales con las recomendaciones de este documento
- Tener un punto de partida para entender y diseñar pasos prácticos y precondiciones necesarias durante las primeras etapas de la transición agroecológica
- Entablar debates más informados con otros expertos (locales) en agroecología

1.3. ¿Cómo ha sido el proceso de cocreación?

Partiendo del espíritu de aprendizaje participativo y de co-creación de conocimiento iniciado en la fase 1 del viaje de aprendizaje agroecológico de la Alianza Sufosec, se invitó al personal interesado de las



Oficinas de Coordinación, al personal de los socios directos que trabajan con agricultores en agroecología y al público en general a unirse a la segunda fase en 2022. El proceso de cocreación siguió la misma metodología que la primera parte del viaje de aprendizaje y constó de 5 pasos interrelacionados: (i) Talleres participativos con personal de Sufosec y socios; (ii) Elaboración de un borrador por el equipo motor del viaje de aprendizaje; (iii) Proceso de consulta con los miembros de la Alianza Sufosec; (iv) Edición final por el equipo motor; y (v) Puesta en común del informe final con los socios y nuestras redes.

Los talleres en línea tuvieron lugar en octubre de 2022 y se integraron en los "[Agroecology Days](#)", una serie de eventos organizados por [Agroecology Works](#) (una red suiza de organizaciones para aumentar la concienciación y comprensión de la agroecología y promover sinergias entre los participantes). En total, se realizaron 3 sesiones -una en cada uno de los idiomas empleados en la alianza (ING, FR y ESP)- con 370 inscritos de 62 países y 184 asistentes (ING: 81, FR: 62, ESP: 41). Cada edición incluyó dos estudios de caso de miembros de la Alianza o de organizaciones asociadas, seguidos de trabajo en grupo interactivo, en el que las personas participantes reflexionaron sobre los motores de cambio para una transición agroecológica exitosa.

Basándose en las aportaciones recogidas en los talleres, el equipo motor preparó este informe, que se difundirá ampliamente para multiplicar lo aprendido.

2. Las primeras etapas de la transición agroecológica

2.1. ¿Por qué centrarse en las primeras etapas?

Cuando se intenta fomentar la adopción de prácticas agroecológicas a largo plazo, es necesario examinar los factores críticos en los que los facilitadores se pueden apoyar durante las primeras etapas de la transición agroecológica. Fijémonos en el conocido marco analítico de Gliessman¹, que incluye 5 niveles de cambio de los sistemas alimentarios (Figura 1), los niveles 1 a 3 describen los pasos que pueden dar los agricultores para pasar de modelos de agricultura convencionales a sistemas agroecológicos, basados en principios agroecológicos básicos:

- El nivel 1 consiste en mejorar la eficiencia de las prácticas industriales y convencionales para reducir el uso y consumo de insumos agrícolas caros, escasos o perjudiciales para el medio ambiente (por ejemplo, reducir los fertilizantes sintéticos por hectárea o reducir el consumo de agua).
- El nivel 2 pretende sustituir los insumos convencionales por insumos locales, así como mejorar las prácticas existentes e introducir nuevas prácticas basadas en la agroecología (por ejemplo, abonos verdes, cultivos de cobertura, gestión biológica de plagas, etc.).
- El nivel 3 se centra en el rediseño, la implementación y la gestión de agroecosistemas basándose en procesos ecológicos. Por ejemplo, mediante la introducción de la agrosilvicultura, la integración de cultivos y ganado o la rotación de cultivos.

Los niveles 4 y 5 van más allá de la explotación agrícola y se centran en el sistema alimentario en general y en las sociedades en las que están integrados. Incluyen los aspectos y contextos culturales,

¹Gliessman, S. R. 2015b. Agroecology: La ecología de los sistemas alimentarios sostenibles, 3ª ed. Boca Ratón, FL: CRC Press/Taylor and Francis Group.

sociales y económicos de los que son parte los sistemas. El nivel 5 en particular, avanza hacia la construcción de un nuevo sistema alimentario mundial totalmente transformado.

Especialmente durante la adopción temprana de prácticas agroecológicas en las etapas incrementales de la transición agroecológica (niveles 1 a 3), el éxito de los agricultores es clave para la adopción a largo plazo de la agricultura agroecológica. Este documento de aprendizajes se centra en las primeras etapas de la transición, ya que las facilitadoras de campo pueden dar pasos cruciales hacia la transformación agroecológica. Esto puede lograrse: (i) Considerando los factores críticos de éxito para los agricultores; (ii) Facilitando ejercicios agroecológicas prácticos en las explotaciones; y (iii) Creando espacios de intercambio sobre opciones agrícolas concretas de los pequeños agricultores. Los niveles 4 y 5 necesitan de otros procesos complejos y de otros actores, y serán tratados en la tercera fase del viaje de aprendizaje agroecológico de Sufosec en 2023.

Como nota final, hay que subrayar que el marco de Gliessman es sólo un modelo. Ilustra la necesidad de un enfoque multinivel que puede evolucionar de forma lineal o no lineal a lo largo del tiempo en diferentes niveles. Los factores situados en los niveles 4 y 5, por ejemplo, un entorno favorable a la transición agroecológica, pueden ser tan importantes para los agricultores al inicio de su transición como los factores situados en el nivel “agroecosistema”.

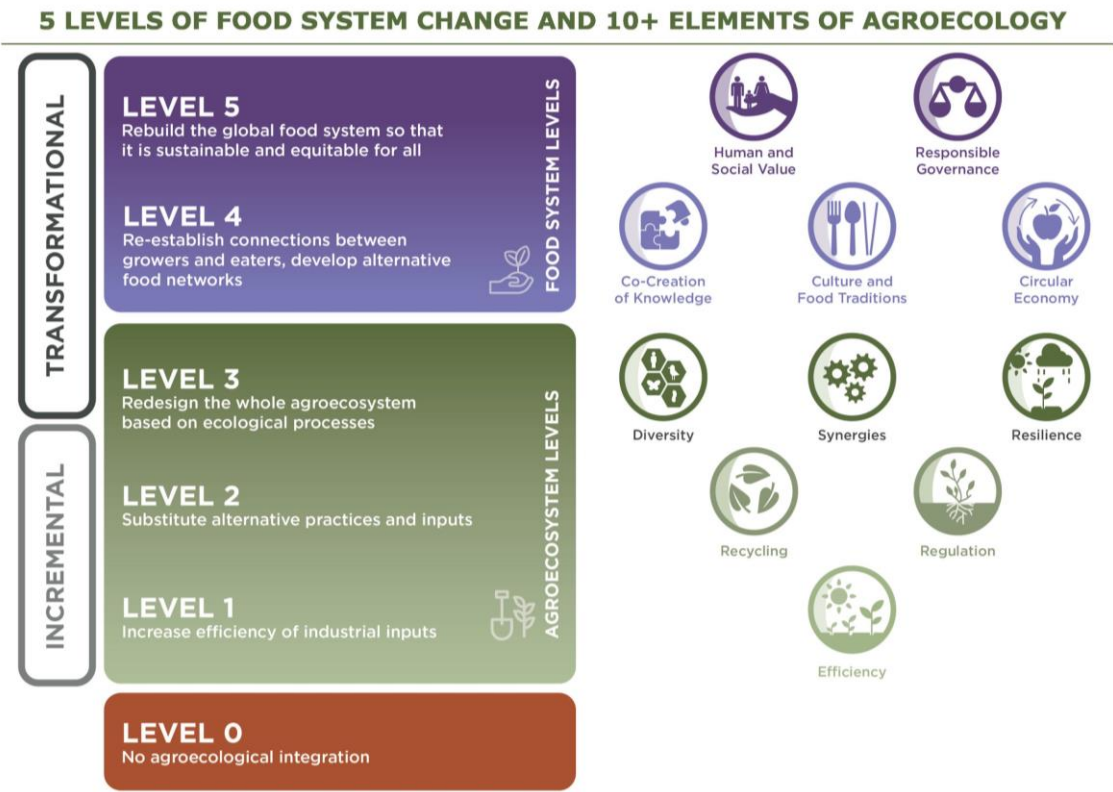


Figura 1 - Los 5 niveles de cambio del sistema alimentario según el marco analítico de Gliessman y los 10 Elementos de la Agroecología definidos por la Organización de las Naciones Unidas para la Agricultura y la Alimentación (FAO)². Este documento de aprendizaje se centra en los niveles 1-3. Fuente: [Infopool de Agroecología](#).

² Organización de las Naciones Unidas para la Agricultura y la Alimentación (2018): Los 10 Elementos de la Agroecología - Guiando la transición hacia sistemas alimentarios y agrícolas sostenibles. Disponible [aquí](#).

Ejercicio de inteligencia colectiva:

2.2. Retos en las primeras etapas de la transición agroecológica

La adopción de prácticas agroecológicas durante la fase inicial de la transición agroecológica plantea muchos retos a las agricultoras. Durante los talleres participativos de octubre de 2022, se invitó a las personas participantes a realizar una lluvia de ideas sobre los más urgentes (Figura 4). Entre los retos mencionados a menudo se encuentran:

- Acceso a las semillas
- Tenencia de la tierra y derechos de propiedad
- Diversidad (de agricultores, plantas, métodos, etc.) intrínseca a la transición agroecológica
- Sensibilización, (falta de) conocimientos, capacitación y cambio de comportamiento
- Costes e inversiones (incluida la intensidad de tiempo y de mano de obra)

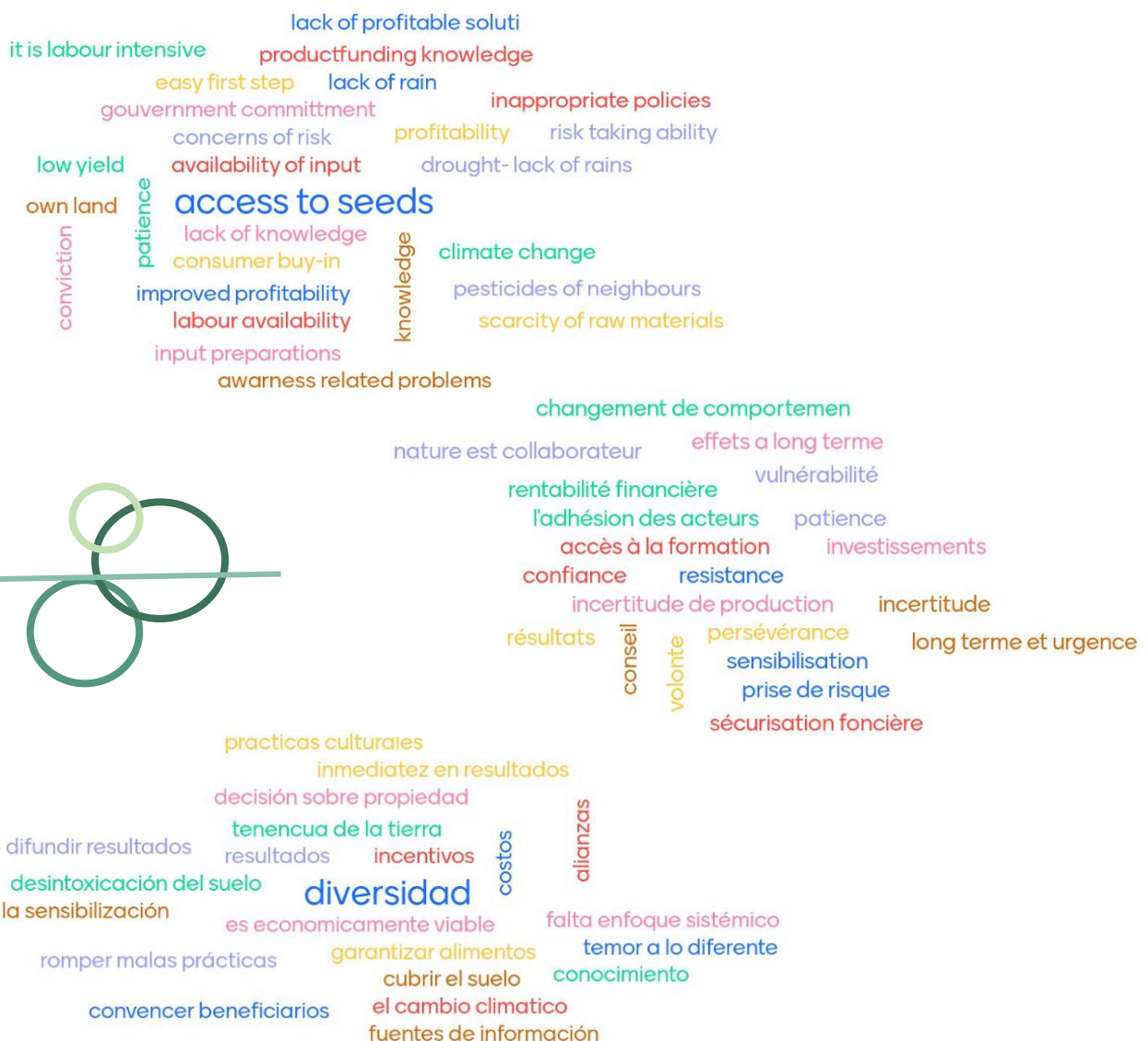


Figura 2 - Aportaciones de los participantes sobre los principales retos a los que se enfrentan los agricultores a la hora de aplicar prácticas agroecológicas en las primeras etapas de la transición agroecológica (talleres en inglés, francés y español).

3. Factores críticos de éxito y pasos prácticos hacia la adopción de prácticas agroecológicas durante las primeras etapas de la transición agroecológica

3.1. Factores críticos que influyen en las decisiones de los agricultores

Antes de examinar las prácticas concretas en las secciones siguientes, debemos comprender los factores que afectan a las decisiones de los agricultores en las primeras fases de la transición agroecológica. La elección de los tipos de prácticas agrarias depende en gran medida del contexto específico en el que se encuentra la agricultora. Este está influenciado por múltiples factores agrupados en 5 capas, desde la individual hasta la superior (Figura 5), que están interrelacionados y pueden influirse mutuamente. Estas capas pueden agruparse en dos tipos:

- Los profesionales y los agricultores pueden influir fácilmente en las capas 1 a 3: individual, familiar y comunitario. Algunos ejemplos son la mentalidad de las agricultoras; los activos naturales, físicos y financieros de sus explotaciones; los aspectos de cohesión social; los grupos de agricultores de la comunidad.
- Las capas 4 - 5 no son tan fácilmente influenciables por los agricultores individuales o por las comunidades; sólo por las comunidades organizadas, los movimientos sociales y los grupos de defensa de los derechos. Estos factores incluyen condiciones de contexto (como políticas, disponibilidad de servicios de extensión, normas culturales y sociales, etc.) y cambios superiores (por ejemplo, catástrofes, cambio climático, perturbaciones del mercado o volatilidad de los precios).

En cada capa, diversos factores pueden impulsar a las agricultoras a adoptar nuevas prácticas agrícolas y potencialmente agroecológicas. Por ejemplo, en la capa individual, en la que influyen las creencias, mentalidades y actitudes personales, un agricultor con una personalidad arriesgada será más propenso a experimentar con nuevas prácticas. En las capas 4 y 5, que incluyen factores económicos, políticos y sociales, el cambio en los precios de mercado de los insumos químicos puede, por ejemplo, incitar a las agricultoras a buscar prácticas agrícolas alternativas para evitar la compra de insumos caros. Si miramos al modelo de Gliessman, todos estos factores pueden jugar su papel en las decisiones de los agricultores durante la fase inicial de la transición agroecológica, ya que influyen en el margen de maniobra en el que cada agricultor actúa.



Factores críticos que afectan las decisiones de los agricultores

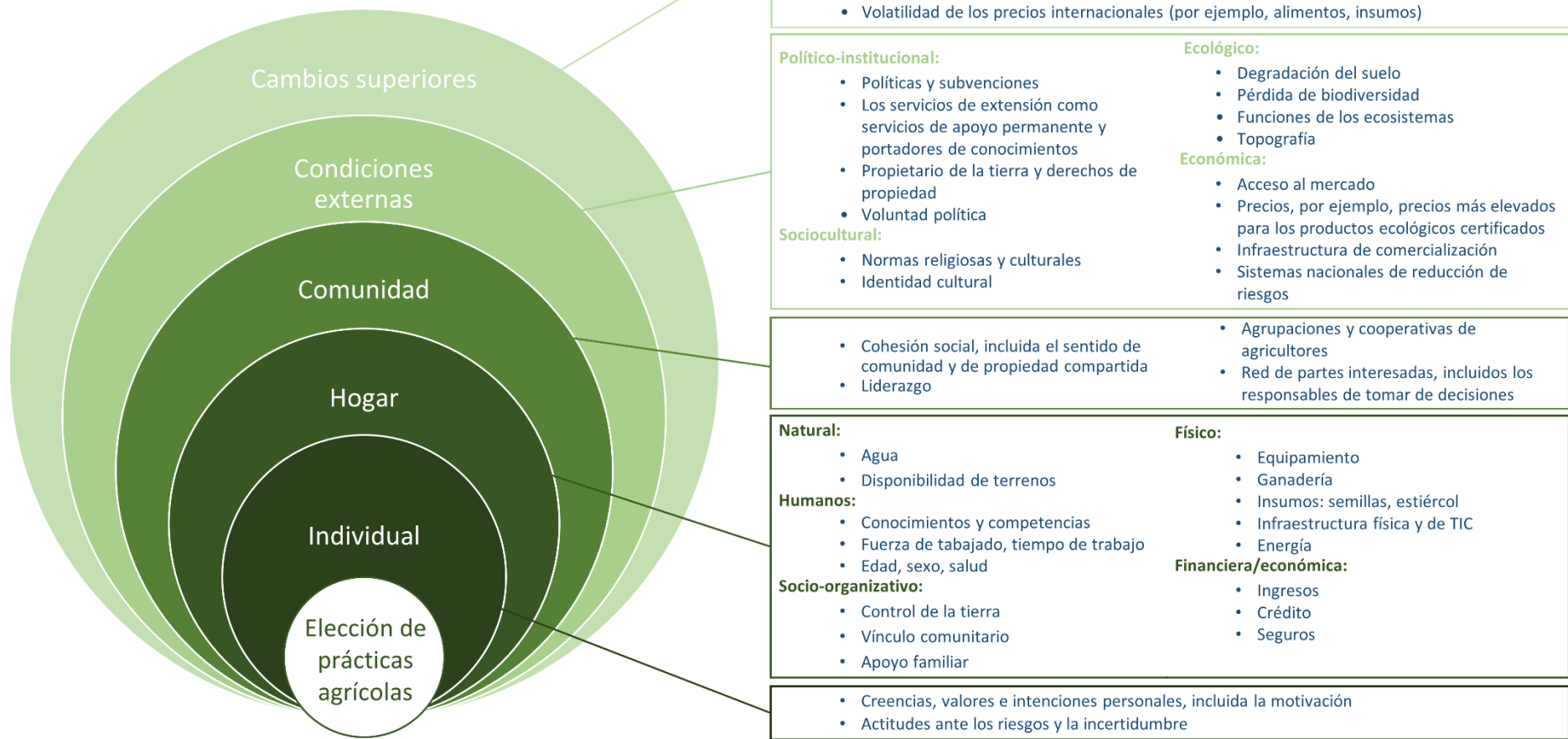





Figura 3 Los factores de las distintas capas pueden convertirse en motores de cambio para una transición agroecológica exitosa. Fuente: Sandra Fürst, Fundación Skat.

3.2. Pasos para identificar los motores de cambio

Para comprender el contexto en el que los agricultores toman decisiones, es necesario identificar, evaluar y ajustar los factores más críticos e influyentes respecto a principios agroecológicos, para que puedan convertirse en motores de cambio para una transición agroecológica exitosa. Para entender qué factores son clave para desencadenar cambio, es necesario identificar los cuellos de botella analizando el contexto específico en el que actúan los agricultores y comprendiendo por qué éstos deciden o no utilizar prácticas agroecológicas. Así es que a la hora de diseñar posibles intervenciones, deben tenerse en cuenta todas las capas y los diferentes grupos sociales de los agricultores. La figura 3 puede ayudar a mapear los factores.

Como profesional de la agroecología, los siguientes pasos de la siguiente tabla pueden resultarte útiles para entender, comparar y (re)diseñar tus actividades (nuevas o actuales) y para identificar los factores y las intervenciones que pueden convertirse en motores del cambio. Como profesional, puedes actuar como facilitador de este proceso. No obstante, el contenido y la ejecución deben ser impulsados con un enfoque participativo por grupos representativos y partes interesadas, para incluir una variedad de perspectivas y conocimientos que les permitan convertirse en agentes del cambio. Los siguientes pasos pueden ayudarte a identificar lagunas de conocimiento, junto con sus socios y partes interesadas. Como preparación de este proceso, puedes obtener información y conocimientos revisando material científico e incluyendo las perspectivas de diferentes grupos sociales y partes interesadas obtenidas mediante entrevistas apreciativas. Si tienes previsto utilizar los siguientes pasos, es posible que tengas que adaptarlos a tus necesidades específicas y utilizarlos de forma complementaria a otros enfoques analíticos:

	Preguntas	Método
 1. Comprender la situación	<ul style="list-style-type: none"> • ¿Cómo es la situación actual? ¿Qué factores existen? • ¿Qué factores históricos influyen? • ¿Qué posibles factores futuros influyen? 	<ul style="list-style-type: none"> • Mapear los factores específicos del contexto, por ejemplo, siguiendo la figura anterior. • Si es útil, incluye una línea del tiempo para visualizar los factores históricos y los posibles factores futuros
 2. Identificar los factores que dificultan y favorecen la transición agroecológica	<ul style="list-style-type: none"> • De todos los factores identificados, ¿cuáles son los más obstaculizadores? • ¿Cuáles favorecen el éxito de la transición? 	<ul style="list-style-type: none"> • En tu mapa, subraya o redondea con diferentes colores los factores que más favorecen y dificultan el éxito
 3. Identificar y asignar grupos de agricultores	<ul style="list-style-type: none"> • ¿Qué agricultores se enfrentan a factores similares (obstaculizadores y beneficiosos)? • ¿De qué recursos disponen? 	<ul style="list-style-type: none"> • Elaborar breves perfiles del agricultor tipo de cada grupo (incluyendo las necesidades y los recursos). • Dibujar una tabla para comparar los recursos de que disponen los distintos grupos de agricultores

	Preguntas	Método	
4.	Evaluar los cuellos de botella de los distintos grupos de agricultores	<ul style="list-style-type: none"> ¿Cuál es el principal cuello de botella de los grupos de agricultores? ¿Tienen los grupos diferentes cuellos de botella o todos tienen los mismos? 	<ul style="list-style-type: none"> Ampliar la tabla e incluir los cuellos de botella
5.	Elaborar una lista de posibles medidas prácticas, incluyendo opciones técnicas y organizativas para diferentes grupos de agricultores.	<ul style="list-style-type: none"> ¿De qué opciones técnicas y organizativas disponen los distintos grupos de agricultores? ¿Qué medidas prácticas sería útil integrar? 	<ul style="list-style-type: none"> Revisar la lista de medidas prácticas en la sección siguiente Haz un resumen de las opciones disponibles e incluye sus ventajas e inconvenientes
6.	Comparar las opciones con los principios agroecológicos y combinarlas de forma holística.	<ul style="list-style-type: none"> ¿Qué opciones técnicas y organizativas se ajustan a los principios agroecológicos y de sostenibilidad? ¿Son las opciones socialmente aceptadas, económicamente viables, ecológicamente sostenibles e institucionalmente factibles? ¿Cuáles pueden mantener los agricultores con los recursos de los que disponen? ¿Cuáles son las más adecuadas para los agricultores? ¿Apoyan las opciones? ¿Cuáles necesitan menos o ningún apoyo externo? 	<ul style="list-style-type: none"> Haz una tabla para comparar las opciones con los principios Compárala con la tabla de recursos a disposición de los agricultores Redondea la combinación de opciones más factible y adecuada para los grupos de agricultores.
7.	Obtener opiniones de los demás	<ul style="list-style-type: none"> ¿A quién más hay que consultar? ¿Qué opinan otros grupos de agricultores sobre las opciones? ¿Qué apoyo organizativo y de servicios se necesita? ¿Quién lo necesita? ¿Qué hay que ajustar? 	<ul style="list-style-type: none"> Organizar grupos de debate con los grupos de agricultores y partes interesadas para validar las opciones
8.	Probar las opciones, recibir comentarios y ajustarlas continuamente de forma iterativa	<ul style="list-style-type: none"> ¿Cómo funcionan las opciones para algunos agricultores? ¿Cómo funcionan de forma diferente para otros? ¿Qué opiniones pueden integrarse? ¿Qué hay que ajustar? 	<ul style="list-style-type: none"> Probar opciones simplificadas a pequeña escala sobre el terreno Recopilar reacciones rápidas a través de entrevistas
9.	Empezar por el principio	<ul style="list-style-type: none"> ¿Cuáles de los anteriores pasos deben repetirse para adaptar mejor las opciones al contexto? 	<ul style="list-style-type: none"> Realizar una evaluación de todos los pasos

3.3. Medidas prácticas para maximizar los primeros éxitos

En esta sección se presentan prácticas en cada uno de los 5 niveles, identificados por los participantes en el taller como cruciales para fomentar una rápida y exitosa adopción de prácticas agroecológicas durante las primeras etapas de la transición. Esta lista de medidas no es exhaustiva, ya que es una recopilación de aportaciones de los ejercicios de inteligencia colectiva. Cada tabla representa una capa. En cada tabla, cada fila representa uno de las medidas a tener en cuenta.



NIVEL INDIVIDUAL

- Creencias, valores e intenciones personales, incluida la motivación
- Actitudes ante los riesgos y la incertidumbre

Factor	Medidas prácticas
Creencias, mentalidades, valores e intenciones, incluida la motivación	<ul style="list-style-type: none"> • Destacar la importancia del compromiso y de la implicación para el éxito de la transición agroecológica. Esto incluye debatir sobre mentalidades, opiniones, actitudes, valores, miedos, etc. Referentes, entidades locales, profesores y otros (potenciales) líderes pueden desempeñar un papel clave ya que son modelos.
Actitudes ante los riesgos y la incertidumbre	<ul style="list-style-type: none"> • Ofrecer espacios de aprendizaje para proporcionar ejemplos prácticos en el terreno a los agricultores con aversión al riesgo o inseguros, por ejemplo mediante escuelas de campo para agricultores, investigación-acción en campos comunales o parcelas de demostración de viveros de proyectos. • Permitir que los agricultores compartan sus experiencias y se animen mutuamente. Poner en contacto a los agricultores abiertos al cambio con los pioneros para facilitarles el acceso a experiencias y evidencia a pie de campo. Animarles a documentar los avances y los resultados, a validar y a replicar. • Movilizar y organizar en grupos a los agricultores con problemas e intereses comunes, para fomentar cambio de actitudes y comportamientos, la recuperación de los conocimientos tradicionales (perdidos) y los valores de solidaridad, colaboración y trabajo conjunto, gestión de riesgos y sistemas de ahorro y préstamo para cubrir las necesidades básicas y las emergencias. • Reforzar los conocimientos de los agricultores sobre sus sistemas locales (incluidos los activos y las limitaciones), las prácticas agroecológicas y el panorama general del sistema alimentario para reducir la incertidumbre y facilitar la toma de decisiones informada. • Crear un fondo de solidaridad a nivel comunitario que pueda ser utilizado en caso de fracaso/pérdida de rendimiento. Esta provisión puede motivar la toma de riesgos y reducir el miedo al fracaso.

ÁMBITO DOMÉSTICO

Natural:

- Agua
- Disponibilidad de terrenos

Humanos:

- Conocimientos y competencias
- Fuerza de tabajado, tiempo de trabajo
- Edad, sexo, salud

Socio-organizativo:

- Control de la tierra
- Vínculo comunitario
- Apoyo familiar

Físico:

- Equipamiento
- Ganadería
- Insumos: semillas, estiércol
- Infraestructura física y de TIC
- Energía

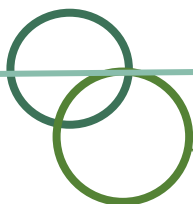
Financiera/económica:

- Ingresos
- Crédito
- Seguros

Factor	Medidas prácticas
Natural	<ul style="list-style-type: none"> • Posibilitar el acceso a y el control del agua y la tierra, incluidos la tenencia de la tierra y los derechos de uso.
Físico/técnico	<ul style="list-style-type: none"> • Facilitar el acceso al conocimiento y promover prácticas para la mejora de la fertilidad del suelo (compost, estiércol, rotación de cultivos, cultivos intercalados, cultivos de cobertura, etc.) • Promover prácticas localmente adaptadas y menos intensivas en tiempo que generen efectos inmediatos y aporten pruebas concretas de sus beneficios. Dependiendo del contexto, los efectos positivos de las prácticas agroecológicas pueden ser muy rápidos (por ejemplo, abono orgánico, mantillo, pesticidas caseros, uso de semillas de calidad localmente adaptadas, huertos, etc.)
Financiero/económico	<ul style="list-style-type: none"> • Diversificar la producción de alimentos y los cultivos, y conservar y producir semillas adaptadas a las condiciones locales. • Identificar estrategias para reducir las pérdidas causadas por el pago de deudas, el alquiler de tierras, la venta de productos cuando los precios son más bajos. • Reducir la dependencia de factores externos por ejemplo reducir la compra de insumos externos, trabajar con materiales locales. • Aplicar nuevas tecnologías y prácticas que reduzcan progresivamente los costes.
Humano	<ul style="list-style-type: none"> • Promover una buena comprensión de los principios y prácticas agroecológicas y cómo pueden adaptarse al contexto local, considerando el proceso de transición en su conjunto: desde los insumos hasta el cultivo, la cosecha y la postcosecha. Puede ser útil implicar a toda la familia

Factor	Medidas prácticas
	<p>en la transición.</p> <ul style="list-style-type: none"> ● Fomentar la transición mediante distintos modos de aprendizaje, por ejemplo, viajes de estudio, parcelas de demostración, escuelas de campo para agricultores, investigación participativa, medios digitales y recursos en línea. Estos permiten a los productores conocer a compañeros comprometidos, cuyo ejemplo puede convencer y alimentar la reflexión a nivel doméstico. ● Implicar a los jóvenes en la educación y las actividades agroecológicas, por ejemplo apoyando a las escuelas en la elaboración de planes de estudios o creando huertos escolares agroecológicos, programas de nutrición, etc. o promover iniciativas e intercambios sobre agroecología a través de las TIC.
Socio-organizativo	<ul style="list-style-type: none"> ● Comprender y evaluar cómo está organizado el hogar para identificar qué prácticas son adecuadas. Sé consciente de que los hogares tienen necesidades diferentes así como como diferentes disponibilidad de recursos . ● Integrar prácticas agroecológicas aceptadas social y culturalmente por los agricultores.





NIVEL COMUNITARIO

- Cohesión social, incluida el sentido de comunidad y de propiedad compartida
- Liderazgo
- Agrupaciones y cooperativas de agricultores
- Red de partes interesadas, incluidos los responsables de tomar de decisiones

Factor	Medidas prácticas
Cohesión social, incluyendo la conciencia grupal de la comunidad y el sentimiento de propiedad	<ul style="list-style-type: none"> ● Crear y mostrar éxitos agroecológicos en la comunidad por ejemplo, en escuelas de campo para agricultores, organizando visitas de agricultor a agricultor, visitas a granjas de demostración, etc. Discutir y difundir estos éxitos! ● Crear cohesión social entre los agricultores mediante la movilización y organización de los agricultores en grupos/redes, fomentando los intercambios, la reconexión consciente con valores beneficiosos (perdidos) como la solidaridad, el trabajo colectivo y las asociaciones. Esto incluye también apoyar a referentes comunitarios que pueden facilitar la cohesión social. ● Fomentar la participación de la comunidad y el sentimiento de pertenencia. Establecer grupos de interés por edades, temas o expectativas puede ayudar a generar confianza y crear un espacio seguro para expresar las expectativas y el aprendizaje/desarrollo conjunto. ● Sensibilizar a la comunidad sobre las prácticas agroecológicas y los pasos de la transición, así como sobre los efectos del cambio climático. Es esencial reforzar la convicción y las ideas clave sobre una forma diferente de producción basada en cambios del sistema.
Liderazgo	<ul style="list-style-type: none"> ● Apoyar un liderazgo eficaz a nivel comunitario. ● Fomentar una visión territorial conjunta de la comunidad.
Agrupaciones y cooperativas de agricultores	<ul style="list-style-type: none"> ● Mostrar innovaciones tangibles de las que aprender, poniendo en marcha parcelas de demostración y promoviendo la educación de agricultor a agricultor y de la comunidad. ● Movilizar a los agricultores para que se organicen y formen grupos y redes, acompañarlos y capacitarlos para que, en última instancia, sean capaces de exigir sus derechos y servicios . ● Apoyar a los grupos y cooperativas de agricultores para documentar los avances y resultados, validar y replicar.
Red de partes interesadas	<ul style="list-style-type: none"> ● Crear sinergias con diferentes actores/instituciones implicadas en el sistema agroalimentario para posibilitar la difusión y aumentar el alcance (por ejemplo, extensión pública/privada, responsables de la toma de decisiones, agentes del mercado, etc.). ● Conectar a los grupos y redes de agricultores con las partes interesadas que pueden prestar diversos servicios, así como con los responsables de la toma de decisiones, para que los agricultores puedan exigir derechos y servicios.

CONDICIONES EXTERNAS

Político-institucional:

- Políticas y subvenciones
- Los servicios de extensión como servicios de apoyo permanente y portadores de conocimientos
- Propietario de la tierra y derechos de propiedad
- Voluntad política

Sociocultural:

- Normas religiosas y culturales
- Identidad cultural

Ecológico:

- Degradación del suelo
- Pérdida de biodiversidad
- Funciones de los ecosistemas
- Topografía

Económica:

- Acceso al mercado
- Precios, por ejemplo, precios más elevados para los productos ecológicos certificados
- Infraestructura de comercialización
- Sistemas nacionales de reducción de riesgos

Factor	Medidas prácticas
Político-institucional	<ul style="list-style-type: none"> ● Facilitar el acceso a formación y a apoyo técnico, de asesoramiento y de materiales/insumos. Esto incluye desarrollar las capacidades del personal de extensión agrícola (también a nivel gubernamental). ● Abordar los problemas de propiedad y seguridad de la tierra. Es esencial garantizar la tenencia de la tierra de los agricultores. ● Integrar la agroecología en el plan de estudios oficial de la formación agraria nacional y apoyar a los pioneros agroecológicos. Por ejemplo a nivel de distrito, los programas pueden apoyar a los pioneros de la agricultura agroecológica y asegurarse de que los conocimientos adquiridos se comparten. ● Promover campañas de defensa de los derechos. Esto podría incluir la lucha por un cambio en la política nacional, campañas para restringir el uso de organismos modificados genéticamente (OMG), entre otras. Para avanzar en la transformación del sistema agroalimentario basado en principios agroecológicos es necesario tener influencia en todos los niveles para llegar a los responsables de la toma de decisiones y a las comunidades . ● Facilitar un enfoque multipartito en el que participen distintos agentes del sistema (público a varios niveles, privado, académico, OSC y todos los agentes de la cadena de valor) y crear sinergias con las distintas instituciones implicadas, para permitir la difusión y aumentar el alcance (por ejemplo, extensión pública/privada). ● Fomentar el apoyo financiero de diversas fuentes, incluidos, por ejemplo, impuestos, subvenciones o apoyo formal a las prácticas agroecológicas y posibilitar el acceso a los agroinsumos (por ejemplo, semillas, bioinsumos, etc.) del gobierno, de las ONGs, de los donantes, de las organizaciones medioambientales, etc. para hacer frente a los elevados costes al principio de la transición. ● Impulsar cambios legislativos y económicos para la creación de un marco propicio (incluyendo, entre otros, normativas sobre la adopción de

Factor	Medidas prácticas
	<p>prácticas agroecológicas o insumos orgánicos). Intentar establecer una política nacional de transición agroecológica o una política alimentaria basada en principios agroecológicos.</p> <ul style="list-style-type: none"> ● Sensibilizar a través de los medios de comunicación (por ejemplo, radio, podcasts, etc.) para transmitir los conocimientos y hacerlos accesibles a un público más amplio. ● Apoyar a las autoridades en sus esfuerzos por nivelar las políticas y planes agroecológicos.
Ecológico	<ul style="list-style-type: none"> ● Generar cambios en prácticas que son indudablemente beneficiosas para el territorio desde un punto de vista ecosistémico.
Sociocultural	<ul style="list-style-type: none"> ● Promover intercambios multi-étnico sobre diversas experiencias en la transición agroecológica. ● Abordar las desigualdades de género y fomentar la participación de las mujeres en la transición para influir en los roles de género a nivel social. ● Involucrar a los ancianos de los pueblos para que tomen responsabilidad a nivel político-institucional.
Económico	<ul style="list-style-type: none"> ● Organizar a los agricultores para establecer Sistemas Participativos de Garantía (SPG)³ que faciliten el acceso al mercado. Disponer de una estrategia de comercialización conjunta y frenar las reclamaciones por productos ecológicos falsos. ● Reforzar las alianzas entre productores y consumidores, para que éstos últimos valoren los productos saludables, el trabajo extra y los riesgos tomados por los productores. ● Desarrollar mercados a través de ferias agroecológicas. Ofrecer vales u otros incentivos para el consumo de productos agroecológicos locales puede ser útil, especialmente en los grandes centros urbanos. ● Establecer agricultura por contrato entre mercados agrícolas situados en zonas urbanas y productores locales. Además, buscar acuerdos con restaurantes locales. ● Promover la contratación pública local. La alimentación escolar, por ejemplo, ofrece una oportunidad de apalancamiento sistémico. ● Desarrollar vínculos de mercado y una estrategia de comercialización. Es esencial igualar la producción y la demanda, teniendo en cuenta los distintos tipos de consumidores.

³ "Los Sistemas Participativos de Garantía (SPG) son sistemas de garantía de calidad centrados en el ámbito local. Certifican a los productores basándose en la participación activa de las partes interesadas y se construyen sobre una base de confianza, redes sociales e intercambio de conocimientos." (Definición oficial 2008, IFOAM: [Participatory Guarantee Systems | IFOAM](#))

CAMBIOS SUPERIORES

Cambios a largo plazo:

- Cambio climático
- Estructura del mercado
- Conflictos políticos

Cambios estacionales:

- Estaciones seca y húmeda
- Volatilidad de los precios internacionales (por ejemplo, alimentos, insumos)

Choques:

- Catástrofes
- Fenómenos meteorológicos extremos
- Crisis en los mercados
- Crisis políticas

Factor	Medidas prácticas
A largo plazo	<ul style="list-style-type: none">• Desarrollar capacidades, incluyendo formación sobre adaptación al cambio climático, previsión de crisis, prevención y estrategias de mitigación. Esto podría incluir nuevas tecnologías, estudio de casos de éxito y visitas de intercambio.
Estacional	<ul style="list-style-type: none">• Incentivar las prácticas adaptadas a los cambios estacionales. Esto podría lograrse subvencionando prácticas agroecológicas y producción de insumos agrícolas locales (semillas, bioinsumos, etc.), para contrarrestar el apoyo a los productos sintéticos.• Incluir mecanismos de compensación para los agricultores y la comunidad, en caso de pérdidas durante las primeras etapas de la transición.
Crisis	<ul style="list-style-type: none">• Promover respuestas a crisis más resilientes influenciando políticas nacionales e internacionales.

4. Aprendizajes clave

Los debates en grupo y el proceso de cocreación pusieron de relieve importantes lecciones aprendidas sobre cómo dar forma a las primeras etapas de la transición agroecológica. Se identificaron los siguientes puntos de acción clave para incrementar las opciones de una adopción a largo plazo de prácticas agroecológicas por parte de los pequeños agricultores durante las etapas iniciales de la transición:

1.

Llevar a cabo un sólido análisis participativo del contexto y de las aspiraciones de los agricultores

Los agricultores tienen valores, aspiraciones y objetivos agrícolas diferentes, y están inmersos en contextos distintos. Es esencial comprender claramente las condiciones específicas, los objetivos de los agricultores, sus limitaciones y las oportunidades. La perspectiva de género es indispensable en este análisis contextual, ya que las mujeres y los hombres agricultores se enfrentan a diferentes limitaciones y tienen diferentes aspiraciones.

2.

Contextualizar las intervenciones, incluyendo conocimientos prácticos y “victorias rápidas”

Contextualizar las intervenciones identificando conjuntamente las victorias rápidas (beneficios monetarios o no monetarios) y centrándose en el conocimiento práctico para mantener a los agricultores interesados en la transición agroecológica. Crear y mostrar pruebas inmediatas de que la agroecología funciona (por ejemplo, mediante parcelas de demostración u otros modelos de aprendizaje), centrándose en los principios agroecológicos y en prácticas adaptadas al contexto.

3.

Garantizar el acceso y el control equitativo de los recursos productivos

Los problemas de tenencia de la tierra dificultan las inversiones a largo plazo en tierras y en prácticas de producción agroecológica. Tenemos que minimizar el riesgo de que las tierras sean arrebatadas a las iniciativas comunitarias una vez que han sido revitalizadas hasta alcanzar un estado fértil y productivo. Para ello, es importante que, sobre todo los grupos de mujeres, tengan títulos de propiedad de tierras comunales en las que puedan cultivar hortalizas para el mercado. Para ello es necesario sensibilizar sobre el género a las mujeres y a los hombres en las primeras fases de la transición. Para que el cambio sea sostenible, es necesario defender los derechos sobre los recursos naturales.

4.

Combinar distintos enfoques de extensión agrícola

Para la adopción efectiva de prácticas agroecológicas, es necesario combinar múltiples enfoques de extensión que se basen en los conocimientos tradicionales de los agricultores y refuercen su autoidentidad. Estos pueden incluir entre otros parcelas de demostración, escuelas de campo para agricultores, investigación dirigida por agricultores, agricultores referentes, enfoques cara a cara o extensión agrícola a través de las tecnologías de la información y la comunicación (TIC). Para más información, acceda al [Inventario de modelos y herramientas de aprendizaje seleccionados para la Agroecología](#) publicado por la Alianza Sufosec en la fase 1 del viaje de aprendizaje agroecológico.

5.

Sensibilizar a los agricultores sobre cuestiones de género e introducir tecnologías que ahorren trabajo

Las mujeres desempeñan un papel fundamental y potencialmente transformador en el crecimiento de la agroecología. La agroecología es una práctica que requiere mucha mano de obra y depende en gran medida de la participación de las agricultoras. Es esencial invertir en tecnologías que ahorren mano de obra y puedan ser gestionadas por la comunidad y los proveedores de servicios locales,

sobre todo para reducir la carga de trabajo de las mujeres. Para ello es necesario disponer de competencia local para la operación y el mantenimiento de las tecnologías, así como de piezas de repuesto asequibles, que en el largo plazo deberían ser independientes de la ayuda externa.

6.

Implicar a los jóvenes en intervenciones innovadoras

Los jóvenes son una importante fuente de innovación, pero a menudo carecen de perspectivas de futuro en las zonas rurales. Involucra a las generaciones más jóvenes en el proceso de transición agroecológica a través de pequeñas empresas locales o iniciativas digitales de TIC, por ejemplo.

7.

Reforzar la cohesión social y las infraestructuras a nivel comunitario

Sin cohesión social y una infraestructura social que funcione bien a nivel comunitario, la transición agroecológica no tendrá éxito. Es importante reforzar las relaciones dentro de los grupos y cooperativas de agricultores, así como entre ellos, estableciendo intercambios de agricultor a agricultor y redes. Establecer un fuerte sentimiento de solidaridad en la comunidad es clave, ya que fomenta que los agricultores se apoyen mutuamente, especialmente en tiempos difíciles. La agroecología, como movimiento social, puede motivar a cientos de agricultores y a otros actores a unirse y luchar por un objetivo común.

8.

Reforzar los vínculos con otros agentes del sistema alimentario

Para que la transición agroecológica tenga éxito, es esencial vincular a los grupos de agricultores con otros agentes del sistema alimentario, como los consumidores, las autoridades locales y los responsables de la toma de decisiones. El marco político y los mercados están intrínsecamente relacionados (el consumo impulsa la elección de la producción) y son importantes motores del cambio en la fase inicial de la transición. Es importante dirigirse a diferentes actores con diferentes estrategias para la transición agroecológica y trabajar tanto en el lado de la oferta como en el de la demanda (promoviendo la imagen de alimentos agroecológicos locales saludables, por ejemplo). Un marco multidimensional como la agroecología requiere un enfoque pluralista, multinivel y multiparticipativo desde el principio: ¡empujar, tirar, política!

9.

Cambiar el papel de las ONG-s hacia un enfoque de facilitación

Las ONG-s deben pasar a desempeñar el papel de facilitador que fomente la interacción, el aprendizaje y la capacitación de las partes interesadas, creando capital humano y social a distintos niveles. No basta con aportar soluciones técnicas: es necesario desarrollar y reforzar los vínculos entre agricultores, consumidores, autoridades locales y mercados. Para ello es necesario un compromiso a largo plazo.

5. Previsión y contacto

La última fase del viaje de aprendizaje agroecológico de Sufosec, en octubre de 2023, examinará los elementos y mecanismos de apoyo (es decir, el entorno propicio) que deben existir para permitir una aplicación sostenible de las prácticas agroecológicas a escala. Estamos deseando debatir estos importantes elementos con usted en la próxima fase.

Si desea participar en las próximas fases o recibir más información, póngase en contacto con Sandra Fürst, sandra.fuerst@skat.ch o Rena Salzmänn, rena.salzmänn@skat-foundation.ch.

Fundación Skat - como parte del Grupo de Aprendizaje Agroecológico de la Alianza Sufosec

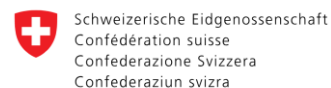
Benevolpark, St. Leonhard-Strasse 45, CH-9000 St.Gallen, Suiza

Todas las imágenes de este documento han sido amablemente facilitadas por: SWISSAID

Alliance Sufosec



Gracias al apoyo financiero de



Swiss Agency for Development
and Cooperation SDC

6. Anexo

6.1. Enlaces a las diapositivas de los talleres colaborativos

Las siguientes diapositivas en línea son la base para la creación de esta guía práctica que incluye los factores críticos de éxito para la adopción de prácticas agroecológicas durante las primeras etapas de la transición agroecológica. Las diapositivas incluyen las reflexiones del grupo sobre los motores del cambio hacia una transición agroecológica exitosa:

- [Taller 1 en inglés](#)
- [Taller 2 en francés](#)
- [Taller 3 en español](#)



6.2. Agradecimientos

Muchas gracias a todos los participantes por su contribución a los talleres y a esta guía.

Agradecemos a todos los participantes sus valiosas aportaciones durante el proceso de intercambio. Muchos de ustedes han asumido un papel activo para dar forma y facilitar el proceso. Gracias también a los ponentes de las organizaciones asociadas, a los miembros del Grupo de Aprendizaje y a quienes han contribuido a este documento de aprendizaje.

